



Le Sainte-Maure

Directeur de publication : Christian Barillet - Rédacteur en chef : Philippe Terrassin
Rédaction : Services municipaux - Conception : Caroline Auzanneau
Photographies : Photothèque de la mairie - Imprimerie : Graphival à Ballan-Miré
Périodique semestriel gratuit - Imprimé sur du papier 100% recyclé



> Journal d'informations municipales

Mars 2010

Lancement des travaux de la RD 910

PAGE 4



Préfiguration de l'aménagement de la portion 3 « la rivière »

Les commerçants tiennent bon

Il souffle comme un air de renouveau sur le centre de Sainte-Maure de Touraine. Bien que la situation économique ait été difficile en 2009, beaucoup d'entrepreneurs

ont fait le pari de venir s'installer dans notre commune.

Un pari gagnant pour la plupart.

PAGE 5

La Foire accueille le Nord

Samedi 5 et dimanche 6 juin, Sainte-Maure se mettra à l'heure du Nord. Musique, gastronomie, culture... faisons de ce week-end un moment d'échange avec nos amis ch'tis.

PAGE 3

Pour une consommation durable

La 4^{ème} édition de la Semaine du développement durable est de retour à Sainte-Maure avec pour thème la consommation durable. Premières animations à partir du 28 mars. Venez participer !

PAGE 2



SOMMAIRE

Ordures ménagères : on vous dit tout

PAGE 8

Des nouvelles de la LGV

PAGE 7

Le plan de fleurissement

PAGE 7

Redonnons des couleurs à Sainte-Maure !

PAGE 6

Ils se sont installés récemment

PAGE 5

Fêtons l'année jacquaire

PAGE 11

DERNIERE MINUTE



La nouvelle saison de l'office du tourisme se prépare activement.

Ses dirigeants ont la volonté d'être plus présents auprès des acteurs du tourisme du territoire. Pour ce faire, **Julie**, conseillère en séjour, rencontre actuellement tous les professionnels du tourisme de la communauté de communes afin de recenser leurs besoins de promotion et leurs offres tandis que **Frédérique**, la nouvelle animatrice, assure l'accueil.



Le mot du maire

En faisons-nous trop avec le développement durable ?

Certains, à Sainte-Maure et ailleurs, trouvent que l'on parle trop du développement durable, du changement climatique... C'est vrai que ça fuse de partout et énerve certains. Au risque de déplaire, je vais malgré tout insister, car le sujet est d'une extrême importance !

La démarche de développement durable, que beaucoup confondent avec une action écologique, est en fait un nouveau mode de gouvernance que les états ont décidé de mettre en

œuvre, en 1992, au sommet de Rio. Il a pour objectif d'associer pour chaque décision, chaque action à la fois l'économie, le social et l'environnement. Les états ont pris conscience que les décisions séparées étaient la cause des très nombreux problèmes actuels et de l'impasse vers laquelle on avance. Chacun comprendra qu'une décision économique qui ne prendrait pas en compte l'environnement n'est plus acceptable. La même décision qui ne prendrait pas en compte le

social pourrait voir les productions se délocaliser ensuite. Personne ne veut plus de cela. Il ne s'agit là que de bon sens dont nous nous sommes certainement à tort éloignés. Il n'y a ici ni droite ni gauche, ce mode de gouvernance allié à la fois la modernité, la prise en compte des erreurs et des découvertes et les valeurs humanistes. Nous ne pouvons, lorsque nous l'avons compris, que partager cet objectif car le développement durable, ce n'est ni plus ni moins qu'avoir les pieds sur terre.

Pour la 4^{ème} année, la municipalité propose aux Sainte-Mauriens de participer à la semaine du développement durable. Le thème choisi - la consommation durable - intéresse le plus grand nombre.

Conférences, animations, rencontres... Demandez le programme !

7 jours pour consommer durable

Dimanche 28 mars

- Randonnée organisée en partenariat avec le club de marche « les chemins buissonniers » avec visite d'un élevage caprin bio. Départ à 9 h de la mairie. Pot offert au retour de la randonnée.

Mercredi 31 mars

- Inauguration et visite d'une exploitation viticole en reconversion biologique à 18 h 30 et visite de la cave. La Peuvrie à Sainte-Maure.

Jeudi 1^{er} avril

- Rencontre et échanges sur le thème : « L'évolution des modes de production alimentaires en France, les impacts sur l'environnement et les modes de consommation alternatifs » à 18 h 30 dans la salle des fêtes. Intervenant : Bernard Chevallier, responsable national de l'agroalimentaire et de la consommation - Président de ORGECO Touraine
- Buffet de produits locaux
- Stands présentant les modes de consommation alternatives
- Animation avec les enfants de 18 h 30 à 20 h, pendant la conférence.

Ne manquez pas l'exposition de photographies de Peter Menzel « Hungry planet, what the world eats », visible tout au long de la semaine en différents lieux.

Vendredi 2 avril

- Animations sur le marché de 9 h à 12 h
- L'impact des déchets suivant les modes d'alimentation
- L'impact des produits alimentaires importés
- Cinéma « Food, inc » de Robert Kenner, salle Patrice Leconte à 20 h 30

Mardi 7 avril

- Présentation aux élus de Sainte-Maure et de la CCMST, aux associations, aux producteurs locaux, aux commerçants et au public d'une étude réalisée par les étudiants de l'ESAT d'Angers : « Etat des lieux sur l'agriculture biologique et ses débouchés », salle des fêtes de Pussigny à 18h30. Intervenant : Mathieu Lersteau, association INPACT 37

Du 6 au 9 avril

Animation avec les enfants pendant l'ALSH. Activités autour de l'alimentation : travail sur les déchets, la lecture des étiquettes, les circuits courts, bio (confection de goûters, d'un déjeuner avec courses au marché, jeu rallye avec les commerçants).



Participeront à cette semaine :

les services municipaux, l'ORGECO Touraine, l'association les chemins buissonniers, EARL Ligeard, Sébastien Beauy

(éleveur caprin), le SMICTOM du Chinonais, la communauté de communes de Sainte-Maure de Touraine, INPACT 37, Artisans du monde, Emmaüs Touraine et AMAP Consoude

Mangeons durable !

Par Anne DENIS

Derrière ce geste quotidien apparemment anodin se profilent des modes de consommation alimentaire qui ont des effets d'ordre environnementaux et sociaux.

Sous l'influence des politiques agricoles, des industries agroalimentaires et des changements de styles de vie, le mode alimentaire des pays riches a beaucoup évolué depuis une cinquantaine d'années et ne répond plus à des critères de durabilité.

Une partie des produits que nous achetons provient des quatre coins de la planète. En disposer ainsi tout le temps et à petit prix n'est pas sans conséquences : persistance de conditions de travail inacceptables

pour des millions d'ouvriers dans des exploitations maraîchères du sud de l'Europe, impact sur l'environnement par les modes de fabrication : pollutions diverses, perte de biodiversité, gaz à effet de serre... Ces impacts ont, en retour, des effets néfastes sur la santé.

Face à ce constat sévère, des solutions existent.

Les politiques publiques commencent à intégrer les pratiques de développement durable. Mais chacun d'entre nous peut agir, par une consommation « responsable ». Nous pouvons contribuer à modifier les modes de production agricole et de commercialisation en achetant des produits qui répondent à des critères de qualité sur le plan social et environnemental. Consommer « durable » pourrait se définir selon les critères suivants :

- une alimentation accessible à tous, saine et équilibrée, répondant aux besoins nutritionnels humains.

- une alimentation produite par des modèles agricoles qui préservent l'environnement, le climat, les sols, l'eau, la biodiversité naturelle et domestique, ainsi que le bien-être des animaux d'élevage.

- une alimentation économe en consommation d'énergie, en émissions de gaz à effet de serre et générant moins de déchets

- une alimentation préservant les emplois agricoles, un revenu équitable pour les producteurs, le tissu rural et le développement local.

Cette alimentation devrait donc garantir un principe de « souveraineté alimentaire » des pays ou des sous-régions : droit de chaque nation de maintenir et d'élaborer sa propre capacité de produire ses propres aliments de base dans le respect de la diversité productive et culturelle (définition de Via Campesina).

D'APRÈS LA FAO (ONU), les techniques agricoles actuelles permettraient de nourrir 12 milliards d'individus. Sachant que nous ne sommes que 6 milliards sur cette planète pour quelles raisons 800 millions d'habitants meurent-ils de faim ?

Le problème se situe donc moins au niveau de la production qu'à celui de l'accès des populations à leur autonomie alimentaire. Avec 26% de la population mondiale, les pays industrialisés utilisent 56% des ressources alimentaires.

7 KILOS PAR AN c'est la quantité moyenne de nourriture non consommée et encore emballée que jette chaque foyer français. Achetez au fur et à mesure de vos besoins pour éviter la perte des aliments.

VIVE LES PRODUITS LOCAUX ET DE SAISON

Acheter prioritairement des produits locaux auprès des commerces de proximité ou directement chez le producteur limite les frais de transport et favorise le soutien économique durable du territoire. Un aliment produit à proximité du lieu d'achat nécessite logiquement moins d'énergie qu'un autre venant de l'autre bout de la planète ou produit, même localement, dans des serres chauffées. Pour le café, thé, chocolat..., choisissez les produits présentant le moins d'emballages (en vrac) et évitez les conditionnements individuels (producteurs de déchets).

MOINS DE VIANDE, plus de légumes !

- Il faut 5 000 m² (1/2 ha) de terre cultivable pour produire 70 kg de bœuf ou 10 000 kg de pommes de terre.
- Un bœuf fournit 200 kg de viande, soit 1 500 repas. Les céréales qu'il a mangées auraient pu servir 18 000 repas.
- Près de 50% de toutes les récoltes alimentaires dans le monde sont mangées par le bétail.
- 90% de tous les résidus de pesticides se retrouvent dans les produits animaux alors que les fruits, les légumes et les céréales en recèlent moins de 10%.

DU POISSON ? OUI mais pas n'importe lequel !

A éviter de consommer :

- Le thon rouge : les captures ont diminué de moitié en Méditerranée
- Le merlu : aussi appelé « colin » a vu le nombre de poissons géniteurs divisé par 2 en 20 ans
- La sole : surexploitée, notamment dans la Manche
- Le cabillaud : stock divisé par 5 en 20 ans
- La dorade rose : a presque disparu du golfe de Gascogne
- L'empereur : menacé
- L'espadon : très menacé



Quelques poissons que l'on peut acheter : le hareng, le bar, le merlan, le lieu noir, la raie, le maquereau, le rouget barbet.

EN 2007, 52,1% des fruits et légumes (contre 45% en 2006) et 52,5% des céréales analysés en France contenaient des résidus de pesticides. (Source : Actu environnement)

PRIVILÉGIEZ LES ALIMENTS issus du commerce équitable ainsi que les achats verts.

Le commerce équitable rémunère le producteur de manière équitable. Elle garantit aux producteurs et à leurs familles un revenu décent et les engage à un mode de production plus respectueux de l'homme et de son environnement.

La démarche d'achats verts consiste à sélectionner des approvisionnements aux impacts les plus faibles sur l'environnement. Les produits sont répertoriés notamment par l'Eco-label européen ou la marque NF Environnement ainsi que les produits recyclés, ou économes en énergie, ou issus d'une agriculture bio (AB) ou respectueuse de l'environnement.



DEUX CHAPITRES EXCEPTIONNELS ont été tenus par la Commanderie à la demande de la commune et de la communauté de communes.

Le 20 octobre 2009, à l'occasion de la visite d'une délégation d'Ayllon (ville espagnole jumelée avec Sainte-Maure), le nouveau maire de cette ville, **Sonia Palomar**, et **plusieurs personnalités de la délégation**, ont été promues chevaliers dans une ambiance particulièrement sympathique.

Quelques jours plus tard, le 8 novembre, sept élus maliens reçus dans le cadre de la journée de solidarité, ont été intronisés à leur grande surprise, à l'issue d'un débat sur l'écotourisme

Ces cérémonies, images d'une France de traditions, sont particulièrement appréciées par nos amis étrangers.



INVITÉ D'HONNEUR de la commune lors du grand chapitre annuel de la Commanderie, le directeur départemental de l'agriculture, **Jean-Luc Chaumier**, a été intronisé « chevalier de la Commanderie du fromage de Sainte-Maure de Touraine ».



Une juste reconnaissance pour ce cadre formé au lycée de Fondettes et spécialiste caprin. N'en doutons pas, ce sera un partenaire important pour la future « Maison du fromage ».

UN FROMAGER LOCAL, **Jean-Louis Bulté**, succède à Chantal Boulangé, à la présidence du syndicat départemental des foires et marchés.

Jean-Louis Bulté, fromager « non sédentaire » installé à Sepmes et originaire de Saint-Epain, où se trouve l'exploitation familiale de production de fromages de Sainte-Maure, a été élu à la suite de l'assemblée générale annuelle du syndicat, le 25 janvier à Château-Renault. Une opportunité pour promouvoir davantage notre fromage et nos marchés locaux.



LE « SAINTE-MAURE DE TOURAINE » A EUROGUSTO

Fin novembre s'est tenu, à Tours, le premier salon européen « Eurogusto », organisé en France par le mouvement « Slow Food » qui défend le principe de « manger bon, propre et juste ».

Les cinq villes fromagères de la Région Centre : Sainte-Maure, Selles-sur-Cher, Valençay, Pouligny-Saint-Pierre et Sancerre (Crottin de Chavignol) se sont regroupées avec les professionnels afin de mettre en valeur ces fromages AOP qui répondent bien aux critères de Slow Food.

Un chapitre de la commanderie tenu au milieu du salon a permis d'introniser des personnalités de toute la France, d'Italie et du Mali. Prochain rendez-vous dans deux ans.

FOIRE AUX FROMAGES

Bienvenue au Nord !

Le premier week-end de juin, Sainte-Maure accueille une région pour célébrer la gastronomie.

Chaque année, le Comité de la Foire aux fromages de Sainte-Maure de Touraine organise la foire aux fromages et à la gastronomie.

Défini en 1981 par le bureau de l'union commerciale, en coopération étroite avec la municipalité, l'objectif du Comité n'a pas varié depuis sa création : il s'agit toujours d'organiser une journée commerciale importante visant à accroître, sur l'ensemble du territoire national - et au-delà -, la notoriété du fromage de Sainte-Maure-de-Touraine et le renom de la ville comme celui de la communauté de communes. Les efforts menés en ce sens ont déjà conduit à la réalisation d'étapes essentielles :

- la reconnaissance du fromage en AOC et maintenant en AOP,
- l'organisation à plusieurs reprises du concours national du fromage de chèvre fermier,
- l'organisation du congrès des appellations d'origine des fromages de France.

Pour la deuxième année consécutive, le Comité place son action sous le signe des « 3 P » :

- Préserver le savoir-faire fromager.
- Promouvoir la gastronomie.
- Propager une atmosphère de fête.

Invitée cette année, la région du Nord apportera une touche originale à la Foire grâce au Gilles et à ses spécialités gourmandes.



Samedi 5 juin

11 h - 20 h
Ouverture commerciale de la Foire (accès libre).

12 h - 14 h
Restauration dans l'enceinte de la Foire.

14 h - 19 h
Animation dans les rues et sur les places de la ville avec Batukad, Big Bedaine, Les Chuchotantes, Circomédie, Les Gilles de Louvroil.

15 h - 17 h
Inauguration officielle de la Foire devant la mairie avec l'Union musicale de Sainte-Maure de Touraine et la Commanderie du

fromage de Sainte-Maure de Touraine.

17 h - 18 h
Vin d'honneur.

19 h - 22 h
Dîners campagnards.

19 h - 24 h
Bal populaire animé par le groupe Swing Fizz sur l'îlot central.

20 h 30 - 22 h
tour de chant des Belles de Mai devant le château.

22 h 30 - 24 h
musique country et autres rythmes entraînants avec Home Cooking sur la place du Maréchal Leclerc.



Dimanche 6 juin

9 h
Ouverture du concours interrégional de fromages au gymnase.

9 h 30 - 12 h
Aubade dans les rues de la ville avec l'Union musicale.

9 h 45 - 10 h
Accueil des confréries par la Commanderie, à l'école Voltaire.
Défilé jusqu'à l'église avec Big Bedaine

10 h - 20 h
Marché de terroir sur le site de la Foire.

10 h 15 - 11 h 15
Messe solennelle des confréries.

12 h - 14 h
Déjeuners campagnards.

14 h - 19 h
Animation dans les rues et sur les places de la ville avec Batukada, Big Bedaine, Les Chuchotantes, Circomédie, Les Gilles de Louvroil. Spectacles sur la Place du Maréchal Leclerc avec Les Krystalines, Let's Danse Country Club.

15 h - 16 h
Défilé de la mairie au château avec Les Gilles de Louvroil, la Commanderie du Fromage de Sainte-Maure de Touraine et les confréries.

16 h - 17 h
Présentation des confréries au public, place du château. Chapitre d'intronisation de la Commanderie du fromage de Sainte-Maure de Touraine.

18 h - 19 h
Proclamation du palmarès et remise du Chèvre d'or sur la place du Maréchal Leclerc.

19 h - 22 h
Dîners campagnards.

19 h 30 - 20 h 30
chapitre solennel de la Commanderie du fromage de Sainte-Maure-de-Touraine dans la salle des fêtes

20 h 30 - 24 h
dîner ch'ti dans la salle des fêtes animé par le duo Comé Prima.

4 > Economie Budget

RD 910

La « Nationale » fait peau neuve

Perçue par certains comme une cicatrice, la RD 910 (encore communément appelée « La Nationale ») vit les derniers instants de son aspect actuel. Le projet de sa métamorphose voit enfin le jour. Premiers « coups de pioche » dans quelques semaines...

La RD 910 telle qu'on la connaît



Préfiguration de l'aménagement de la portion 2 « la place »



Avec le passage de 7 000 automobiles par jour, la RD 910 est monopolisée par les véhicules. Peu de place pour les piétons ou les cyclistes, sa physionomie ne le permet pas.

Autrefois cet axe était vecteur de richesses et d'échanges, aujourd'hui il permet surtout à des travailleurs pressés ou des touristes distants de transiter. Pour beaucoup d'entre eux, Sainte-Maure se résume à cette route. Ils ignorent tout du centre historique, de notre vie associative, économique ou culturelle. La cicatrice devient

tunnel.

Afficher notre qualité de vie

Le projet ? Rapprocher la partie est de la ville du centre bourg, réintroduire de la vie et des déplacements doux, inciter à l'arrêt et à la visite, afficher notre qualité de vie en créant une

rupture dans l'aménagement. Concrètement, la redoutable « 2x2 voies » va céder la place à une « 2x1 voie » rythmée par trois ambiances :

- 1) De l'entrée nord jusqu'à l'Espace Theuriet une enfilade d'arbres rappellera le Sainte-Maure des années 1960.
- 2) Ensuite, jusqu'au niveau

1 kilomètre de route
600 000 euros. C'est le montant du budget communal consacré à ce projet
 30 km/h. Ce sera la vitesse maximale autorisée sur la deuxième portion, « la place »

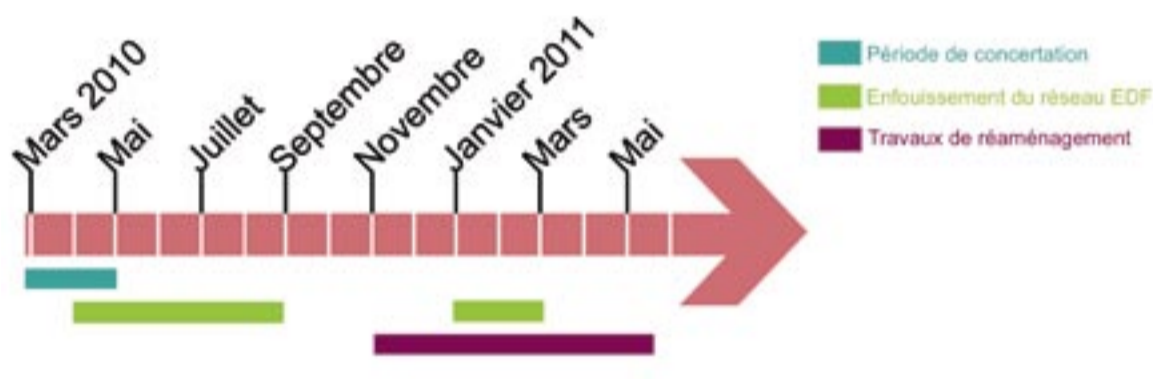
de la rue de Loches, une grande place permettant l'installation de terrasses et le stationnement va réinventer le lieu et lui donner une âme.
 3) Enfin jusqu'au carrefour des quatre routes, une ambiance plus verdoyante mettra en valeur la coulée verte de la Manse et la maison du fromage.

REPERES

Maître d'ouvrage
Ville de Sainte-Maure de Touraine

Maître d'œuvre
Architecte paysagiste : agence AUREA
Bureau d'étude SAFEGE

Financiers
Conseil général d'Indre-et-Loire, FISAC, conseil régional du Centre



Budget 2010 : une stratégie de continuité

Après un plan d'investissements lourds (2002/2009) destiné à relancer la croissance et qui a montré son efficacité, nous avons fait le choix de privilégier la réduction de notre endettement pour les 3 années à venir. Cela se traduit par :

- des investissements plus modestes (0,7 million d'euros par an au lieu de 1,2), afin de maintenir cette croissance
- une réduction des dépenses de

fonctionnement. En matière de fiscalité, l'augmentation des taux sera, comme les années précédentes, limitée à celui du coût de la vie.

Réduire le fonctionnement

Réduire les dépenses de fonctionnement n'est pas chose facile. Nous allons intensifier notre action sur les dépenses d'énergie :

- rénovation des installations de chauffage,

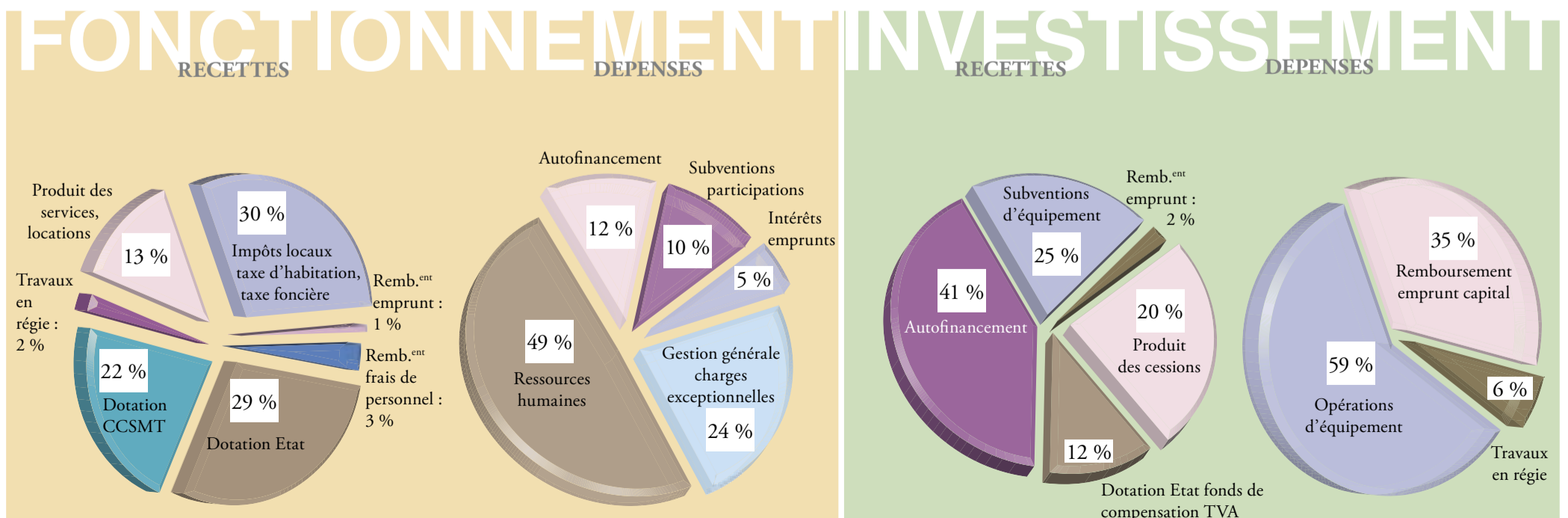
- réduction de l'éclairage public,
 - changement des ampoules.
- Il s'agira pour nous de « vivre plus modestement » comme cela s'impose aux ménages face à la crise.

Modérer l'investissement

En ce qui concerne l'investissement, le « projet » sera la réhabilitation de l'avenue du Général de Gaulle qui est programmée sur deux années. Une transformation

attendue depuis longtemps qui devra être exemplaire. Plusieurs projets plus modestes sont inscrits au programme d'investissement 2010 :

- la signalétique (sur trois ans),
- la maison du village de Vaux (achèvement),
- l'étude « cœur de villages » sur trois sites du centre ville,
- les ateliers municipaux (1^{ère} tranche),
- le gros entretien de la voirie rurale.



L'OPÉRATION publicitaire sur le minibus municipal a été renouvelée. Cette campagne permet de co-financer ce véhicule qui est mis à disposition des associations et des services municipaux, et d'offrir aux entreprises de la ville un nouveau support publicitaire.



DURANT tout le mois de décembre, le magasin Champion a été fermé pour travaux. L'objectif était simple : redonner un coup de jeune au magasin et adapter son fonctionnement à la nouvelle donne commerciale. Le 4 janvier, les habitants ont pu découvrir « Carrefour Contact », la nouvelle enseigne aux linéaires plus modernes et à la décoration plus tendance.

RETROUVEZ l'actualité de l'UCIA sur le site www.commerces-sainte-maure-de-touraine.com

FÉLICITATIONS à **Frédéric et Jérôme Mourey** dont la prestigieuse « Hostellerie les Hauts des Sainte-Maure **** » vient d'obtenir une 4^{ème} étoile. Ces deux frères œuvrent depuis plusieurs années à porter haut les couleurs de la gastronomie et de l'accueil de la Touraine et voient ainsi leur travail récompensé.



NOTA BENE

Des erreurs se sont glissées dans l'agenda municipal 2010 :

- le numéro de téléphone du café de la mairie est le : 02 47 72 70 37
- le numéro de téléphone de Paintball Story est le : 02 34 370 377
- le numéro de téléphone des vétérinaires Lionel et Françoise Coisson est le : 02 47 65 40 19

VOTRE CONTACT permanent en mairie : l'animateur OUAC. Vous pouvez le contacter au 02 47 65 40 12 ou sur animateur-ouac@sainte-maure-de-touraine.fr

CENTRE-VILLE

Crise financière, crise économique, chômage... les temps sont durs, en particulier pour les commerçants, premières victimes de la baisse du pouvoir d'achat.

A Sainte-Maure, solidaires et déterminés, ils s'organisent pour dynamiser les ventes et faire battre le coeur de la ville...

Les commerçants tiennent bon

Entre les créations de commerces, les fermetures, les changements de propriétaires, et les reprises d'anciens locaux, le centre ville a changé de visage ces derniers mois ! Ce ne sont pas moins de dix commerces et activités de service qui ont vu le jour et deux commerces qui ont changé de propriétaire. Une embellie salubre qui nous permet de maintenir une bonne dynamique autour de ce pôle commercial. Ils

justifient aussi les efforts consentis par la municipalité, notamment au travers de l'Opération Urbaine d'Appui au Commerce (avec l'embellissement de l'espace public depuis 2001, qui se poursuivra prochainement avec l'avenue du Général de Gaulle).

Le centre ville reste attractif

On compte près de 60 commerces en centre ville (place du Maréchal Leclerc,

avenue du Général de Gaulle, rue du Docteur Patry et rue Auguste Chevalier). Un chiffre important qui met à mal l'idée d'un déclin de l'offre commerciale. Malgré les difficultés et les fermetures pour départs en retraite, le nombre de commerces reste stable et offre une grande variété de choix aux consommateurs. Toutefois de nombreux entrepreneurs cherchent à s'installer mais ne trouvent pas de local commercial correspondant à leurs besoins (idéalement, une location de 100 m²).

Répondre à tous les besoins

Même s'il s'avère difficile de préserver une bonne articulation entre les enseignes et le commerce de proximité, il s'agit d'une condition essentielle pour faire de Sainte-Maure de Touraine une ville équilibrée en matière d'offre commerciale. Les besoins des

habitants changent, et suggèrent d'appuyer les efforts du « petit commerce », indispensable à la qualité de vie, sans remettre en cause le rôle des magasins de plus grande taille au rayonnement plus large.

REPERES

Les nouveaux arrivants ont pu profiter de l'important système d'aide à la création d'entreprise qui a été mis en place ces dernières années, avec notamment :

- la nouvelle aide DIACRE de la communauté de communes, et du SIVOM TSO
- les prêts d'honneur de Touraine Chinonais Initiative,
- les aides de la région Centre (CREATEM).

Des aides portant plus spécifiquement sur les rénovations de vitrines existent aussi. La municipalité travaille avec la Chambre du Commerce et de l'Industrie, la Chambre des métiers et la communauté de communes afin de favoriser et faciliter les implantations commerciales.



« Les petits clous », l'un des commerces récemment installés en centre-ville

Ils se sont installés récemment...

Au Panier Gourmand de Touraine, l'épicerie de la place Leclerc, a rouvert ses portes, avec une nouvelle gérante, Karine Zeimer.

Nouveauté : vous y trouverez une gamme de produits bio, en plus des habituels produits de première nécessité.
2 place du Maréchal Leclerc



Les Petits Clous

Christelle Moricet a repris l'ancien local de la pharmacie des Douves afin d'y installer une boutique de décoration, meubles,

livres et autres bibelots.
40 rue du Docteur Patry
02 47 72 70 26
lespetitsclous37@orange.fr

Un jeune entrepreneur, Tony Claveau, a démarré une nouvelle activité. Avec son entreprise **Motors System**, il propose différents services : vente et réparation de 2 roues (moto, scooters, cyclo) et de matériel de parc et jardin.
10 rue de Loches
06 13 97 47 24

Le **Centre de lavage des Atalantes** de Nicolas Bezault propose : lavage haute pression avec un système de recyclage de l'eau, lavage intérieur et extérieur par une personne qualifiée, produits de lavage naturels labellisés.

84 avenue du G^{al} de Gaulle
06 85 44 89 87

SISP (Service Indépendant de Sécurité Privée) propose à partir du 1^{er} avril ses services de gardiennage aux entreprises.
06 07 54 13 18



Le Café de la Mairie a changé de propriétaire. C'est Karine Barberon qui, depuis le mois de décembre, en assure la gestion.
16 place du Maréchal Leclerc
02 47 72 70 37

Plans, permis de construire, **Pascal Vincelot dessinateur** peut vous aider dans la réalisation de ce type de documents.
02 47 65 39 79 ou 06 22 30 04 89 ou pascal.vincelot@sfr.fr

Franck Desmidt, échographe et radiologue a repris fin 2009, **le cabinet de radiologie** situé dans l'enceinte de l'hôpital Robert Guignard, 90 avenue du Général de Gaulle.
02 47 65 56 56

La Maison de la Presse a été reprise par Dominique Legay.
9 rue du Docteur Patry
02 47 65 41 43



Le salon **Le bien-être selon Cécile** a déménagé au n° 13 de la rue Auguste Chevallier

URBANISME

Pour une urbanisation harmonieuse



Halte aux chauffards de l'urbanisme ! En quelques mois, le nombre d'infractions au règlement d'urbanisme a fortement augmenté.

Par Philippe TERRASSIN

Accptions - nous que des automobilistes ne respectent pas le code de la route dans notre cité, qu'ils se garent devant notre porte de garage ou roulent à 90 km/h en centre-ville ?... Bien évidemment, non !

Alors pourquoi devrions-nous accepter, qu'après nous être dotés d'un règlement d'urbanisme (PLU) qui a été discuté et amendé en réunion publique, voté en 2005 à l'unanimité par l'assemblée représentative de la population (le conseil municipal), il ne soit pas respecté ?

Le Plan Local d'Urbanisme a pour objectif de créer un développement urbain s'intégrant dans le paysage.

Depuis 2001, la commune de Sainte-Maure de Touraine a fait évoluer ce règlement afin de permettre plus de libertés individuelles mais un cadre minimum reste indispensable. Qui n'a pas été séduit par la visite d'un des plus beaux villages de France ? A l'image de

Candes-Saint-Martin, Montrésor, Crissay-sur-Manse... où la pierre de tuffeau, l'ardoise ou la petite tuile et les menuiseries s'accordent pour créer une ambiance harmonieuse. Le patrimoine est respecté, l'œil séduit, le visiteur sous le charme.



34 rue du Dr Patry, avant et après les travaux : une réalisation dans les règles de l'art

A Sainte-Maure, nous ne pouvons plus en dire autant. Au fil des années, certains, volontairement ou par méconnaissance, ont réalisé des travaux non conformes qui conduisent aujourd'hui à un patchwork de matériaux assez disgracieux.

Soutenue par le conseil municipal, la commission des permis de construire a donc décidé d'être plus stricte sur le respect du PLU. Elle travaille en collaboration avec les services de l'Etat (ABF, préfecture, gendarmerie, procureur) pour que Sainte-Maure de Touraine retrouve

de l'éclat. Dès que l'on modifie la façade de sa maison, dès que l'on construit, dès que l'on change des matériaux de construction, nous avons un impact sur le paysage qui appartient à tous. Alors, si chacun accepte de se conformer aux règles, notre environnement urbain, notre cadre de vie ne se détériorera plus.

REPERES

Je dois déposer une demande en mairie si...

- je change la couleur, la dimension, l'emplacement, le matériau de mes menuiseries : volets, portes, fenêtres, portail
- j'installe un abri de jardin, des panneaux solaires, une piscine,
- je fais un ravalement,
- je construis une clôture, une véranda, une terrasse
- j'agrandis une construction,
- j'aménage des combles.

Je peux me faire aider par...

- le service municipal de l'urbanisme : 02 47 65 36 97
- un architecte conseil, gratuitement en mairie : 02 47 65 36 97
- Le service départemental de l'architecture et du patrimoine pour les projets situés dans le périmètre des bâtiments de France : 02 47 31 03 06

BIENTÔT il ne sera plus possible de se perdre à Sainte-Maure ! A partir du second semestre et sur une période de 2 ans, les 80 carrefours de la ville seront équipés de panneaux directionnels.

En 2009, un diagnostic réalisé par Nicolas Mercuzot, (directeur des services techniques municipaux), sur demande de la commission municipale « voirie » avait révélé l'incohérence des itinéraires et des informations dispensées, la disparité du mobilier et de nombreux manques.

LE CLUB DE MUSCULATION a repris son activité dans le local situé à côté du gymnase, entièrement réhabilité par les agents municipaux : isolation, bardage, peinture, plomberie, électricité pour un total de 50 000 €, main d'œuvre comprise financé avec une aide du conseil général (25%).

EN VOITURE, il est plus facile de prendre connaissance de l'affiche du mois. Les anciens panneaux de bois, à la merci de toutes les intempéries, ont cédé la place à de solides supports métalliques créés par la ferronnerie Boquet et l'entreprise Top Véranda.

Plus de lisibilité, une meilleure résistance et plus d'expositions dans des endroits stratégiques de la ville (parking Ronsard, ZAC des Marchaux, RD910...) autant d'avantages qui permettent de renforcer l'affichage municipal.

LES TRAVAUX étant terminés aux Vignes de la Cornicherie et aux Chauffeaux 1, et en voie d'achèvement aux Vergers de la Jugeraie et aux Chauffeaux 2, ce sont désormais les agents techniques municipaux qui en assureront l'entretien (espaces verts, nettoyage).

Le PVC n'est pas moderne

S'il est très pratique à entretenir et si sa production coûte très peu chère à l'industrie (tout en lui permettant de larges bénéfices), le PVC représentera un véritable problème pour les générations futures : son recyclage n'étant pas assuré il constitue une réelle source de pollution pour demain. De fabrication très polluante, certains pays limitent son utilisation car les éléments stabilisants qui le composent sont dangereux. Le PVC présente un autre défaut non négligeable : pour assurer sa rigidité, il faut utiliser des sections plus grosses que pour le bois ou l'aluminium, ce qui diminue d'autant les surfaces vitrées et donc la luminosité des maisons.

Redonnons des couleurs à Sainte-Maure !

Par Adrienne Barthélémy

Architecte des Bâtiments de France

Adjointe au chef du service départemental, de l'Architecture et du Patrimoine d'Indre-et-Loire

Regardez les menuiseries de Sainte-Maure de Touraine : elles sont dans leur grande majorité de couleur blanche. Pourtant, il n'y pas si longtemps de cela, la couleur accompagnait les menuiseries et la serrurerie de nos maisons, à Sainte-Maure comme ailleurs en France.

“ Pourquoi ne pas chercher à lutter contre la banalisation des paysages urbains et ruraux à laquelle participe l'emploi systématique du blanc cassé ? ”

Volets, portes et fenêtres, portes cochères, portails et portillons étaient couverts d'une peinture dont la fonction principale était de protéger ces ouvrages précieux. Cette peinture était traditionnellement réalisée à base de liants (comme

l'huile de lin) enrichis de pigments naturels disponibles plus ou moins facilement. Parmi ces pigments, les plus répandus donnaient des couleurs vives ou soutenues, tel le « rouge sang de bœuf » ou le « bleu-charrette ». Selon la richesse des pigments, les teintes variaient en fonction de l'époque de construction du bâtiment, de son statut et de la localité dans lequel il se situait. Ainsi, les nuances étaient plus soutenues dans les siècles les plus anciens, pour devenir plus claires au XIX^{ème} siècle et quasiment systématiquement blanches à partir des années 50.

Les bâtiments ruraux et les dépendances avaient des menuiseries d'une seule et même couleur, tandis que dans les maisons de maître ou les maisons bourgeoises, la porte était peinte dans une couleur beaucoup plus foncée que les fenêtres et volets... Et cette palette variait très sensiblement d'une région à l'autre, créant une

harmonie changeante d'un lieu à un autre.



En Touraine, les gris, **gris-bleu**, gris-vert, gris-beige, gris mêlé à du brun sont très fréquents, de même que les « rouge sang de bœuf », « bleu-charrette » et certains verts. Ces couleurs réveillent la teinte des enduits et font chanter la

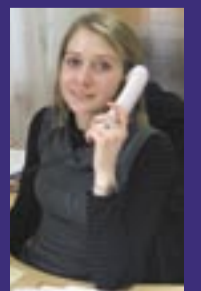
douce lumière du tuffeau !

Dans les quartiers anciens de Sainte-Maure comme dans les nouveaux, pourquoi ne pas rendre un peu de gaieté et de couleur aux menuiseries ?

A vous de jouer !

Un problème, une idée, une question ?

ECOUTE CITOYENS



02 47 65 36 98
secretariat-technique@
sainte-maure-de-touraine.fr

SÉCURISER ET EMBELLIR, voici les objectifs des travaux entrepris actuellement sur la route du Louroux. Un petit rond point franchissable permettra d'accéder au lotissement, un trottoir assurera la circulation en toute sécurité des piétons. Enfin, une bande verte marquera l'entrée de ville et incitera les automobilistes à ralentir. Coût de l'opération : 40 000 €

FLEURISSEMENT

Plan(ts) pour 2010

Avec l'arrivée du printemps naît l'impatience de voir les premières floraisons. Cette année, l'équipe des espaces verts municipaux innove en créant des aménagements paysagers durables. Au final, des économies d'eau, des massifs plus nombreux et Sainte-Maure embellie.

MERCI aux agriculteurs qui ont aidé la commune à déneiger les routes en janvier dernier : Jacques Reigner (Le Buisson rond), Christophe Marquet (Vaux), Jean-Pierre Pagé (La Boisselière) et David Bénétteau (La Canterie)

UNE OPÉRATION de maîtrise de la population de pigeons sera menée au cours de cette année. Dégradation des toits, nuisances sonores... pour éviter ces désagréments, les sainte-mauriens sont invités à combler les trous de leur toiture et à détruire les nids.

PLOUF !

Consultez les jours et horaires d'ouverture de la piscine en page 16. Nouveauté 2010 : afin de permettre à un plus grand nombre d'enfants d'apprendre à nager, la commune prendra en charge une partie du montant de leur inscription.

ENTRÉES DE VILLE

Afin d'embellir et de mieux matérialiser les entrées nord et sud de la ville sur la RD910 mais aussi est et ouest, au niveau des giratoires des routes de Loches et de Chinon, de nouveaux tapis fleuris vont être semés.



Sur les routes du Louroux, des coteaux et de Loches, les entrées de villes seront marquées par des jachères fleuries.

PARC ROBERT GUIGNARD

Pour préserver la pelouse, le service des espaces verts va réaliser un chemin piétonnier. Pour diminuer le nombre de véhicules passant par l'entrée du parc, un accès latéral aux jardins ouvriers et au terrain de tir à l'arc sera également créé. Une haie champêtre composée de noisetiers et d'essences locales mellifères sera plantée le long de ce nouvel accès afin de permettre aux oiseaux de nidifier au printemps et de se nourrir en hiver mais aussi pour créer une limite s'intégrant naturellement dans le paysage. Une petite barrière et un massif fleuri marqueront l'entrée du plan d'eau sans en masquer la vue.

AU CHÂTEAU

Le pied du château sera agrémenté d'une haie et le mur habillé de fleur de hauteurs variées. Situé sur la pelouse à la porte sud du château, l'arbre de Judée, arbre classé remarquable qui pourrait dater du XII^{ème} ou XIII^{ème} siècle, possède maintenant un périmètre de protection délimité par une petite barrière en bois.

EN VAUX

Peu gourmands en eau, **des iris** vont être plantés le long des routes et au pied des murs. Le désherbage des espaces publics sera assuré manuellement par les membres de l'association de ce quartier.



DEVANT LA PISCINE

L'espace situé devant la piscine va être restructuré en offrant plus de places de stationnement et en améliorant le volet paysager.

- Des fleurs moins gourmandes en eau et des essences plus appropriées aux terrains seront choisies
- Les bacs à fleurs en bois disséminés à travers la commune seront peints dans un rouge autorisé par les Bâtiments de France
- 5 arbres dangereux ont été abattus
- Renouvelé, le paillage permettra de limiter les évaporations d'eau en période chaude.
- Dans les coteaux, des structures métalliques supporteront des rosiers lianes et du lierre ; des haies de charmilles inciteront les automobilistes à ralentir

DEUX

CENTS MAIRES et adjoints des communes touchées par les lignes Sud Europe Atlantique et Bretagne se sont retrouvés à l'assemblée nationale pour appuyer leurs revendications concernant la construction des nouvelles lignes. L'attribution d'une fiscalité permanente comme pour les autoroutes (taxe professionnelle sur l'exploitation) était au centre de cette action. Ils ont été reçus par une vingtaine de parlementaires de toutes tendances politiques, qui ont marqué leur solidarité. Une délégation, dont

fait partie Roland Mariau, maire de Villeperdue et président de l'association des communes d'Indre-et-Loire touchées par le projet LGV SEA, a été reçue par le secrétaire d'Etat aux transports, Dominique Bussereau, qui s'est engagé à soutenir une demande de rencontre avec le premier ministre qui, seul, peut prendre l'initiative d'un projet de loi dans ce sens. **Le maire de Sainte-Maure était présent.**



16 DÉCEMBRE 2009

l'arrêté définissant les modalités de saisine du préfet de région relatif au projet d'aménagement de la ligne ferroviaire à grande vitesse Sud Europe Atlantique dans le département d'Indre-et-Loire a été publié.

INDEMNITÉS

Les propriétaires et les exploitants vont être

indemnisés pour les fouilles archéologiques sur le tracé de la LGV. Pour les propriétaires exploitants, les indemnités sont cumulables.

Seront indemnisées les parcelles ensemencées, non ensemencées et les parcelles délaissées et adjacentes en tant que dommages de travaux publics. Pour toute information consulter :

- Claire Martinet à l'UDSEA 02 47 28 30 02
- www.maisondesagriculteurs37.fr
- David Froger ou Audrey Martineau à la Chambre d'agriculture au 02 47 48 37 37
- Elodie Quillaud au Fit Conseil au 05 49 54 46 76

Jean Pierre Loisel du cabinet Fit Conseil Géomètres Experts rencontre dès maintenant les propriétaires fonciers

LGV EXPRESS

L'espace permanent d'information sur le site Internet de la commune : www.sainte-maure-de-touraine.fr, rubrique « Mairie » puis « Transports ».

ORDURES MENAGERES

Quand la redevance flambe...



En 2009, la redevance « Ordures ménagères » a subi deux augmentations successives. Claude Raboin, vice-président du SMICTOM du Chinonais et élu de Sainte-Maure nous explique pourquoi.

Le SM : + 4,5% en mars, + 13% en octobre... les Sainte-Mauriens ont eu quelques « surprises » en recevant leurs factures d'ordures ménagères. Comment peut-on expliquer ces hausses ?

CR : Tout d'abord, il faut comprendre que la facture établie par la Communauté de communes de Sainte-Maure ayant la compétence déchets doit être fixée légalement avant le 31 décembre. Elle doit anticiper la décision du Smictom qui ne peut donner des chiffres précis qu'au début de l'année suivante.

Cette facture couvre :

- les frais de collecte et de traitement des déchets
- l'entretien et la gestion des deux déchetteries du secteur (Noyant-de-Touraine et Ports-sur-Vienne) (+ 46 000 € en 2009)
- la réhabilitation de la décharge de Castille (15 000 € inscrit au budget en 2009)

Si l'une ou l'autre de ces composantes augmentent fortement, la Communauté de communes le répercute sur la redevance, et c'est ce qui s'est produit...

“ Ensemble trions mieux, davantage et réduisons les déchets à la source ”

REPERES

SMICTOM du Chinonais

Syndicat Mixte de Collecte et de Traitement des Ordures Ménagères.

Il a pour rôle de collecter les déchets puis de les traiter par incinération à l'usine de valorisation énergétique ou par enfouissement lors de l'arrêt annuel de l'usine. Il facture chaque année sa contribution à la Communauté de communes de Sainte-Maure de Touraine.

TGAP

Taxe Générale sur les Activités Polluantes Proportionnelle au degré de pollution engendré par toute activité (déchets industriels et ménagers, pollution atmosphérique, nuisances sonores...), son but est d'appliquer le principe pollueur-payeur.

Compostage individuel ou en tas

Fait de mélanger en tas des déchets verts afin qu'après décomposition ils puissent servir d'amendement.

Quelques chiffres :

Les matériaux à recycler (sacs jaunes et bleu) coûtent 24 € la tonne si l'on trie mais 189 € la tonne si l'on ne trie pas.

Le verre coûte 10 € la tonne si l'on trie mais 219 € la tonne si l'on ne trie pas.

Les déchets verts par compostage individuel coûtent 10 € la tonne si l'on trie mais 219 € la tonne si l'on ne trie pas.

Le SM : Quelle est la composante concernée ?

CR : Il s'agit du coût de la collecte et du traitement des déchets, qui a augmenté de 9,5% en 2009.

Le SM : Pour quelles raisons ?

CR : Tout d'abord, on peut citer la crise mondiale. En effet, en quelques mois le prix de reprise des matériaux a chuté de plus de 50 % ! Pour pouvoir revendre certains matériaux collectés, le SMICTOM a dû accepter des prix d'achat très bas. Par exemple : la tonne de bouteilles en plastique vendue en 2008, 235 € ne se vend plus aujourd'hui que 89 € environ !

Le montant des recettes du SMICTOM s'est donc logiquement amoindri amputant le fond de roulement de 13 000 €.

Parallèlement, les indices des prix des marchés ont augmenté d'environ 4 % contre 1,5 à 2 % en période « hors crise » ce qui a augmenté nos charges.

Enfin, la TGAP (voir dans REPERES ci-contre) a été appliquée à partir du 1^{er} janvier 2009, suite au Grenelle de l'Environnement soit un coût de 200 000 €.

Le SM : Peut-on agir pour que la redevance ne suive pas la même tendance tous les ans ?

CR : Effectivement, il est possible d'agir tout d'abord en réduisant les déchets à la

source.

N'oublions pas que le déchet le moins cher est celui que l'on ne produit pas. La première des actions serait donc d'acheter des produits moins emballés ou plus recyclables.

Pensons aussi au compostage individuel des déchets verts soit en tas, soit en composteur individuel.

Enfin trions davantage et mieux nos déchets (recyclage du verre, du papier, du carton et des emballages en plastique)! Plus nous recyclerons, moins nous paierons de TGAP.

Enfin, en réduisant le nombre de collectes. Mais à Sainte-Maure, nous avons déjà actionné ce levier puisque depuis 2005 il n'y a plus qu'une collecte hebdomadaire soit le minimum autorisé par la loi.

Le SM : Pourtant les Sainte-Mauriens font partie des « bons élèves » en matière de tri...

CR : Il est vrai que les poubelles Sainte-Mauriennes sont globalement mieux triées qu'ailleurs en France.

Le Grenelle de l'Environnement a fixé à 45 % le minimum de déchets recyclés en 2015. Au SMICTOM, nous avons déjà atteints les 48 %.

Toutefois si nous voulons réellement faire baisser le coût de la redevance, il nous faudra réduire nos déchets : 5kg en moins par an et par habitant selon l'objectif du Grenelle de l'Environnement.

C'est grâce aux efforts de tous que nous y parviendrons, alors restons vigilants !



Le tri c'est facile !

SAC JAUNE

- Bouteilles en plastique (avec bouchon)
- Flacons en plastique
- Briques alimentaires (lait, jus d'orange, soupe...)
- Boîtes en métal (canettes, conserves, boîte de thé et de riz en fer, bidons de sirop en fer...)
- Barquettes en aluminium
- Aérosols
- Cartons (les gros cartons peuvent être déposés pliés à côté du sac jaune)

Ne pas mettre : pots de yaourt en plastique, pots de crème et de fromage blanc, barquettes et sacs en plastique...

SAC BLEU / CONTENEUR À BANDE BLEUE :

- Journaux
- Magazines
- Publicités
- Catalogues
- Papier de correspondance
- Papiers de bureau
- Enveloppes blanches (avec ou sans fenêtre)

Ne pas mettre : enveloppes en kraft, classeurs, pochettes...

CONTENEUR À VERRE

- Bouteilles
- Pots et bocaux en verre

Ne pas mettre : vaisselle, vitres, miroirs cassés...

AUTRES POINTS DE COLLECTES :

Ramenez dans les bornes dédiées :

- Piles
- Vêtements

Ramenez dans votre magasin ou en déchèterie :

- Électroménager
- Ampoules à économie d'énergie
- Déchets ménagers spéciaux

www.smictom.com
Inscrivez-vous à la newsletter !

N° Vert 0 800 196 595
Juin 2009 NUMERO GRATUIT

BRAVO aux lauréats du concours des maisons fleuries !

- 1^{ère} catégorie : D. Pagé, A. Mauricio, R. Tireau
- 2^{ème} catégorie : E. Louault, J. Guérin, G. Louault
- 3^{ème} catégorie : Collège C. Freinet, Ecole C. Perrault
- 4^{ème} catégorie : A) J. Guérin, O. Vergne, J. Gaspar B) G. Vivien, R. Pichard, F. Hamaid
- 5^{ème} catégorie : Ets Beaubour, boulangerie Poulet, Etude Monory
- 6^{ème} catégorie : C. Marquet, O. Roy, J.-A. Roy

A noter : Daniel Pagé et René Tireau ont été sélectionnés au niveau départemental.

QUELQUES modifications ont été proposées par la commission environnement pour l'édition 2010 du concours des maisons fleuries :

- plus grande sélection des concurrents
- création de prix spéciaux ou d'une catégorie « respect de l'environnement »
- **passage du jury** plus tôt
- intégration d'un professionnel dans le jury



SIX ARBRES étaient attaqués par des champignons, des parasites, ou victimes de faiblesses et présentaient une menace, d'après l'Office National des Forêts. Par précaution, ils ont été abattus par les services techniques municipaux courant février. Ils étaient situés rue du 11 Novembre 1918, sur le parking de l'église, devant l'office de tourisme et dans le square des AFN.



ECOLE MATERNELLE C. PERRAULT

Nouvelle technologie à l'école

Depuis plusieurs années, les enfants pratiquent l'informatique.

L'école est équipée de 8 ordinateurs que les élèves de moyenne et grande section utilisent chaque semaine pour effectuer des exercices ludiques selon leur niveau : puzzles, créations de dessins, mathématiques, observation, orientation.

Depuis janvier, ils utilisent un nouveau matériel : le **Tableau Blanc Interactif** (TBI), un des éléments d'un dispositif interactif de visualisation collective qui permet de projeter l'image de l'ordinateur et de le piloter à partir du tableau blanc à l'aide d'un stylet ou du doigt.



EN BREF

CINÉMA

Mardi 12 janvier, les enfants de l'école maternelle Charles Perrault sont allés « tous au cinéma ».

Aucun n'aurait voulu manquer cette projection de quatre courts métrages (1, 2, 3 Léon).

Très enthousiastes, les enfants attendent impatiemment la prochaine séance.

ECOLE PRIMAIRE VOLTAIRE

Tous en piste !

Le projet de cette année permettra à chaque élève d'explorer le monde du cirque et ses trésors. 7 classes participeront à 10

interventions de l'association tourangelle « C Koi Ce Cirque ».

Une séance de découverte a été l'occasion de présenter les différentes activités circassiennes et les séances suivantes auront pour objectif de préparer le spectacle de fin d'année.

Les classes de CP/CE1 et la CLIS partiront du 26 au 30 avril en classe découverte à La Baule. Les enfants découvriront les arts du cirque tout en vivant ensemble un temps fort qui leur donnera l'occasion d'accroître leur autonomie. Au programme : jonglerie, acrobatie, contes circassiens, équilibre, magie, art clownesque... pour mettre en scène un spectacle.

Venez nombreux le samedi 26 juin à la grande représentation du cirque de l'école Voltaire !



Laissez trier les p'tits papiers...

Merci à Classe de découverte pour cette action devenue tradition à Sainte-Maure. Chaque tonne de papier collectée se transforme en don financier pour la coopérative (environ 50 €).

Un travail avec le SMICTOM a fait comprendre aux enfants l'importance d'utiliser du papier recyclé et l'impact écologique qui en découle.

Merci à tous.



EN BREF

UNE NOUVELLE collecte de papiers et cartons sera organisée en mai par Classe de découverte, au profit de la coopérative scolaire de l'école Voltaire.

VISITEZ le site de l'école Voltaire : <http://ec-voltaire-sainte-maure-de-touraine.tice.ac-orleans-tours.fr/eva/>

...également accessible depuis le site de la ville, rubrique Education, enfance et jeunesse

MERCI à l'association de parents d'élèves Trait d'Union qui a offert aux élèves un sachet de chocolats agrémentant le goûter de Noël de la ville et qui a été présente lors de cette journée,

A Madame Piolot pour l'organisation, A Monsieur Pitaval pour la confection des broches.

L'Ecole Voltaire

COLLEGE CELESTIN FREINET

Le collège participe à la vie de la cité

Dans le cadre de son projet d'établissement « Ensemble, tirons chaque élève vers son excellence », l'équipe pédagogique implique les élèves dans la vie locale au travers de différents projets.

Depuis le début de l'année plusieurs actions innovantes ont été mises en place et suscitent de nombreux articles mis en ligne sur le site du collège.

Ainsi, début novembre, les élèves du club Nafadji et de l'atelier sciences et deux

classes de 6^{ème} ont accueilli au collège **une délégation d'élus maliens**.

Une rencontre qui a donné lieu à des échanges très riches. Echange prolongé par l'apport d'une mallette pédagogique destinée aux sciences au collège de Nafadji par un élève de 4^{ème} qui a participé au voyage au Mali début décembre avec des élus et des membres du comité de jumelage. (voir Carnet de voyage au Mali sur le site du collège).



EN BREF

LES ÉLÈVES de 4^{ème} et de 3^{ème} de la SEGPA ont participé pour la 2^{ème} année au **marché de la Saint Nicolas**

proposant compositions florales et des objets de décoration.

Une expérience enrichissante pour des adolescents mis en situation professionnelle de production, de vente et d'accueil du client.



LES PROFESSEURS de mathématiques et de français de la classe de 6^{ème} Bouki mènent une action autour d'un projet

avec les résidents de la maison de retraite. Les détails dans le prochain journal.

CONSULTEZ l'actualité du collège sur son site Internet. Tapez « collège Célestin Freinet 37 » dans un moteur de recherche.

ECOLE LE COUVENT

Les projets qui rythment la vie des enfants

Au premier trimestre, la cour de récréation s'est vue offrir un nouveau revêtement pour le confort des petits et des grands. Ces travaux ont été financés par l'organisme de gestion de l'établissement.

Après les vacances de la Toussaint, les enfants se sont investis dans la préparation du spectacle de Noël : apprentissage des dialogues et du jeu scénique pour les CM2, chorégraphies pour les enfants de petites sections de maternelle aux CM. Le dimanche 13 décembre dernier, les 205 élèves de l'école étaient au rendez vous pour présenter ce traditionnel spectacle dans la salle des fêtes de Sainte-Maure. Ce projet artistique, écrit par Régis Hesloin, directeur de l'école, est le résultat d'une synergie entre tous les acteurs de l'école. Ce spectacle avait pour titre « Un berger part pour Bethléem... », l'histoire d'un petit berger en quête de l'étable de la Nativité. Au cours de son périple, il rencontre des hommes et des femmes de notre monde, stars du showbiz et autres

footballeurs qui ne comprennent pas sa quête. Grâce à son obstination, ce petit berger atteint enfin la crèche et nous fait redécouvrir que Noël est « avant tout un temps de partage et d'Espérance dans la simplicité ». Bref, une histoire de la Nativité revisitée pour nos regards du XXI^{ème} siècle...

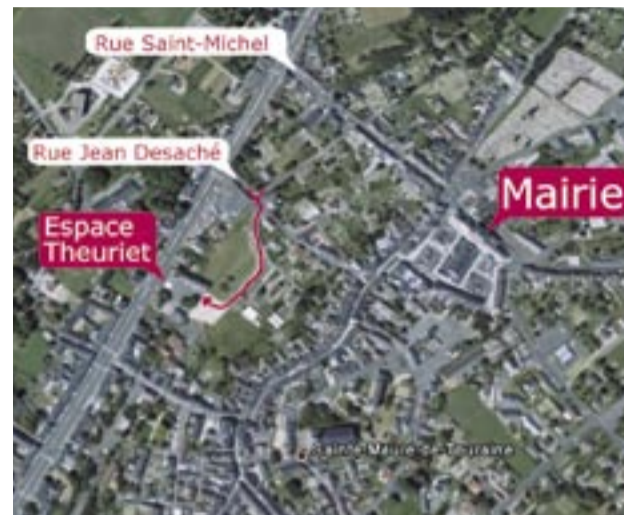
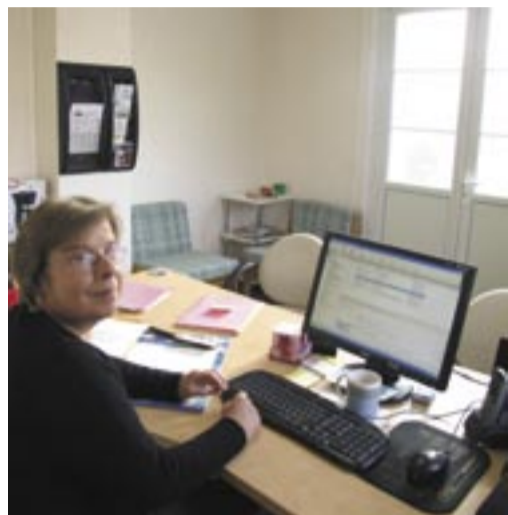
L'union de toutes ces énergies a donné une belle journée et un beau spectacle puisque la salle des fêtes était comble. Parents et amis étaient au rendez-vous, comme chaque année, pour le plaisir de chaque enfant... Ce fut « un beau moment d'école » pour l'équipe éducative et les enfants qui a marqué la fin de l'année 2009.

2010 ne sera pas en reste car depuis janvier, les parents d'élèves œuvrent pour soutenir le projet B.C.D. (Bibliothèque Centre de Documentation) de l'équipe enseignante. Il s'agit d'une part de réaménager la B.C.D et d'autre part de faire de ce lieu un espace de lecture-plaisir et de recherche.

SERVICE ENFANCE JEUNESSE ET EDUCATION

Ça déménage !

Fin 2009, le service enfance-jeunesse a été transféré à l'Espace Theuriet.
« Pourquoi ? » se demandent les uns, « Où ? » se demandent les autres.
Le Sainte-Maure fait le point.



RÉOUVERTURE du Point Accueil Jeunes avec de nouveaux horaires : Julien accueille les jeunes le mercredi de 14 h 30 à 19 h et le vendredi de 19 h à 22 h 30. L'inscription est obligatoire.

RECRUTEMENT pour le mois de juillet d'animateurs titulaires du BAFA (ou en cours de formation BAFA) et d'aides-animateurs (jeunes de 16 ou 17 ans).

Envoyer avant la fin du mois de mars, une lettre de motivation accompagnée d'un CV à l'attention de M. le Maire. Pour tout renseignement s'adresser au service enfance-jeunesse.

INNOVATION pour le paiement de vos factures ! Depuis le 1^{er} janvier, restauration scolaire, accueil périscolaire et accueil de loisirs peuvent être réglés par prélèvement automatique.

BIENVENUE à **Benoît Vergnaud**, nouvel animateur en ALSH primaire. Il remplace Emilie Charles qui a quitté le service pour rejoindre de nouveaux horizons professionnels.



RENCONTRES Depuis janvier, les enfants de l'accueil de loisirs maternel accueillent chaque mercredi leurs « aînés » de l'accueil primaire à l'école maternelle Perrault.

BIENTÔT LA FÊTE DU JEU

Mercredi 26 mai, venez jouer ou découvrir le jeu à l'Espace Theuriet. De 10 h à 18 h, entrée gratuite, accès libre.

Pour cette 4^{ème} édition, le service enfance-jeunesse, en partenariat avec des associations, vous propose de partager des moments de plaisir et de rencontres autour d'espaces de jeux tels que les **jeux de cour**, les livres jeux, les jeux de société, les jeux coopératifs...



D'avantage de place, de convivialité et de fonctionnalité, c'est ce qui a motivé le déménagement du service enfance-jeunesse. L'ensemble de l'équipe du service (direction, secrétariat, animation) se retrouve

désormais dans le bâtiment jouxtant le Point Accueil Jeunes. Le pôle jeunesse s'étoffe. L'ancienne école communale Theuriet qui abritait déjà la bibliothèque municipale, l'atelier de poterie et le terrain multisports reprend vie.

REPERES

Direction du service enfance-jeunesse
Gérard Jably : 02 47 65 63 15
enfance-jeunesse@sainte-maure-de-touraine.fr

Secrétariat du service enfance-jeunesse
Patricia Dabonneville : 02 47 65 63 15
accueil-familles@sainte-maure-de-touraine.fr
Ouverture du lundi au vendredi
de 9 h à 12 h 30 et de 14 h à 17 h 30 (17 h le vendredi)

ALSH Accueils de loisirs sans hébergement
Temps de loisirs animé par le personnel municipal le mercredi, avant et après la classe et pendant les vacances scolaires.

Au service enfance-jeunesse, on s'organise.

Petit à petit, on vide les cartons, on ajuste certains aménagements, l'informatique suit le mouvement.

Quant aux parents, s'il leur faut un peu de temps pour retrouver leurs marques, ils apprécieront bientôt la taille de l'aire de stationnement, l'accès direct au centre ville ou à la RD 910, la convivialité du site et la proximité d'autres services.

A terme, c'est un brassage multigénérationnel qui devrait s'opérer à l'Espace Theuriet.

Qui peut-on croiser à l'Espace Theuriet ?

- Des amateurs...
...de lecture (bibliothèque municipale)
...de timbres (philatélie)
...de billard (Billard Club)
...de loisirs créatifs (Bouge tes doigts)
...de poterie (Foyer des Jeunes)
...de cyclisme (SCSM)
...de multimedia(MICAL)
- Des adolescents...
...inscrits au Point Accueil Jeunes
...utilisant le terrain multisports
- Des agents municipaux

ACCUEILS DE LOISIRS

Le programme du semestre

AVANT ET APRÈS la classe, le mercredi et pendant les vacances scolaires, les équipes d'animation proposent des projets favorisant la participation des enfants. Des conseils d'enfants permettent à chacun de s'exprimer en soumettant des idées d'animations et d'activités.



LES VACANCES SCOLAIRES sont l'occasion pour les animateurs d'organiser l'accueil en tenant compte de leur rythme et de mettre en place des activités adaptées à leurs besoins et à leurs demandes. Par exemple, en février, le projet a été principalement axé sur la préparation du carnaval : construction du bonhomme à brûler, préparation d'animations pour la déambulation, préparation et **distribution d'affiches...**

• **le projet des vacances de Pâques** (du mardi 6 au vendredi 16 avril) s'inscrit en prolongation de la semaine du développement durable.

Les animateurs proposeront des activités autour du thème de la consommation et en particulier de l'alimentation, avec la composition et l'élaboration d'un repas.

Les inscriptions pour les accueils de loisirs commenceront 15 jours avant le début du séjour, soit le mercredi 24 mars.

• **pour le séjour de juillet** (du lundi 5 au vendredi 30 juillet), l'inscription des enfants commencera début juin après la distribution du programme dans les écoles.

Parmi les animations proposées, des nuitées et des mini-camps seront organisés



ACCESSIBILITÉ

La communauté de communes a engagé l'étude de mise aux normes des établissements recevant du public (ERP) et de la voirie publique afin de les rendre accessibles aux personnes handicapées. Elle s'achèvera en juin. Une commission associant des personnes handicapées a été créée à cet effet. Au-delà des travaux de mise en conformité que les communes auront à faire (en principe avant 2015), tous les nouveaux aménagements devront prendre en compte les préconisations. Pour la commune, la réhabilitation de l'avenue de Gaulle constituera une opération pilote.

APRÈS LE DIAGNOSTIC

« Agenda 21 » effectué avec l'appui du conseil régional, la communauté de communes va poursuivre son engagement pour le développement durable en élaborant un « projet de territoire durable ». Le conseil régional et la caisse des dépôts et consignations soutiendront cette initiative.

A NOUÂTRE, une salle de sport sera réalisée par la communauté de communes avec le concours du conseil régional (contrat de Pays) et du conseil général (à confirmer) afin de répondre aux besoins du collège de Nouâtre et des habitants de ce secteur. La réhabilitation du gymnase de Sainte-Maure se fera dans un 2^{ème} temps.

ÇA DÉMARRE !

Après des années de gestation, les premiers coups de pioches viennent d'être donnés. La communauté de communes a lancé, en mars, les travaux de la future maison du fromage et du tourisme. Elle sera associée à la maison de l'emploi et permettra à ces 2 projets situés sur le même site de devenir les porte-étendards de l'action communautaire contribuant ainsi à la renommée de notre territoire.

Ce chantier, qui durera plus d'un an, devrait être inauguré pour la foire aux fromages 2011.

L'ÉCONOMIE EST COMMUNAUTAIRE

Depuis le 1^{er} janvier 2010, la communauté de communes de Sainte-Maure de Touraine a repris la compétence économique de notre territoire. Ce transfert permet de donner plus de synergie à l'action des communes dans ce domaine.

SUR LE CHEMIN DE SAINT JACQUES DE COMPOSTELLE

Fêtons l'année jacquaire !

En 2010, la Saint Jacques est un dimanche, c'est une année « jacquaire ».

La communauté de communes souhaite s'associer aux festivités de l'année jacquaire. Le programme du **passage des pèlerins** à Sainte-Maure, en cours

d'élaboration, devrait se dérouler ainsi :

- inauguration de la halte jacquaire en Vaux le dimanche 18 juillet à midi, à la fin de la « marche spéciale Saint Jacques » organisée par les Chemins buissonniers.
- arrivée en provenance de Saint-Epain par la route de Pont Goubeau des pèlerins porteurs du bourdon (bâton) et du livre d'or, le mardi 20 au soir. Accueil à la halte jacquaire de ces pèlerins qui y passeront la nuit.
- le mercredi 21 juillet : départ pour Dangé-Saint-Romain en passant par le centre-ville avec une découverte du patrimoine du centre-ville.

Un appel est lancé aux volontaires pour accompagner les pèlerins dans la traversée de la commune.



En tenue de pèlerins...



PETITE ENFANCE

Du côté du RAM...

Lieu d'échange et de rencontre pour les assistantes maternelles, les enfants dont elles ont la garde et les familles, le RAM est aussi un lieu d'aide et d'information tant dans la recherche que dans les démarches administratives liées à l'emploi d'un assistant maternel agréé.

Pour ceux et celles qui n'ont pas encore poussé la porte du RAM, jetez un oeil au planning et participez aux animations avec les enfants que vous accueillez. Par exemple, ce premier trimestre a été rythmé par des **animations autour** du livre, **des arts**, de l'éveil du goût, de découvertes sonores et du développement moteur : les enfants ont pu exercer leurs talents d'artistes, explorer de nouvelles sensations et mettre en œuvre leurs habiletés



motrices. Pour les adultes ces moments ont été riches en échanges et partage de savoirs et d'idées.

Nouveauté en 2010 : des ateliers infos thématiques sont organisés en soirée, n'hésitez pas à vous inscrire.

Retrouvez les informations relatives au RAM sur le site internet de la communauté de communes www.cc-sainte-maure-de-touraine.fr ou en contactant Vicky Legris au 02 47 72 00 04 ou au 06 13 98 33 56. Permanence à Sainte-Maure tous les mardis et vendredis.

L'actualité de Pirouette

La halte - garderie « Pirouette » a pour rôle d'accueillir, dans la mesure des places disponibles, des enfants âgés de 3 mois à 6 ans de façon régulière ou occasionnelle et parfois en urgence. Elle dispose d'une autorisation des services de PMI pour accueillir 14 enfants, encadrés par cinq professionnelles de la petite enfance. Au-delà de cette organisation interne, l'équipe peut compter sur la présence d'un groupe de parents motivés et soucieux de la qualité d'accueil de l'enfant et du bon fonctionnement de la structure. Pour ce faire, l'association « Familles Rurales » est dirigée par des parents impliqués dans un conseil d'administration. Plusieurs fois dans l'année, l'équipe professionnelle et l'équipe

bénévole se réunissent afin de mettre aux points différents projets concernant les enfants et la structure (comme par exemple l'organisation de « Gribouill'Art » lors de l'assemblée générale annuelle). Cette année 2010, un projet a été voté. Toujours dans la motivation du bien-être de l'enfant et du bon fonctionnement de la structure, nous sommes convaincus que nous possédons toutes les qualités requises pour obtenir le « Label Parental ACEPP ». Ce label permet d'afficher notre identité en affirmant la participation des parents, de valoriser nos principes et nos pratiques comme étant un gage de qualité et de s'inscrire dans une démarche dynamique de progression pour garder vivant notre projet : permettre un accueil de qualité dans une

coopération parents-professionnelles. Pour concrétiser ce projet et nous faire connaître, l'association doit répondre aux 28 critères nécessaires à l'obtention de ce Label. Un dossier doit être présenté auprès de l'ACEPP (Associations des Collectifs Enfants Parents Professionnels). Une fois acquis, ce Label est obtenu pour 3 ans. Nous espérons pouvoir mener à bien ce projet qui mettrait en valeur un réel travail d'équipe. Que nous soyons professionnelles ou bénévoles, notre intérêt pour un accueil de qualité de nos jeunes enfants est commun et sincère et nous voulons à travers ce Label l'officialiser et le rendre public. »

L'équipe de Pirouette
02 47 65 64 97

DU CÔTÉ DES ARCHIVES

Zoom sur les armes

Au premier regard les armes paraissent complexes mais essayons d'en savoir plus

REPERES

Grand bailli gouverneur de Touraine (officier royal d'épée, au nom duquel la justice se rendait et qui avait droit de commander la noblesse de son district lorsqu'elle était convoquée par le roi pour aller à la guerre), **Charles de Rohan-Gié** (1475-1528) s'est illustré auprès de François 1^{er} à plusieurs reprises en l'accompagnant dans une campagne militaire en Italie et en tenant des fonctions prestigieuses à la Cour.

sur leur signification, leur histoire et leurs origines.

D'après les éléments fournis par Ernest Montrot, les armes de la commune seraient celles de Charles de Rohan-Gié.

Quels étaient ses relations, ses venues ou son attachement à Sainte-Maure ? Nous n'en connaissons rien à ce jour et nous ne savons pas pourquoi les Sainte-Mauriens ont choisi ses armes pour illustrer leur ville.

Pour faire simple, les cinq partitions représentent chacune une illustre famille. Si on se réfère à l'arbre généalogique de Charles de Rohan-Gié (ci-dessous), on comprend d'où viennent toutes ces familles. Car on ne peut placer sur ses armes que celles de sa famille et de ses ancêtres directs. Sainte-Maure-de Touraine a donc

hérité d'armes aux origines prestigieuses avec des noms (Navarre) et des emblèmes toujours reconnus aujourd'hui (l'hermine de Bretagne, les fleurs de lys).

Si vous voulez en savoir plus, si l'héraldique vous intéresse, contactez le service archives à la mairie ou envoyez un mail à : archives@sainte-maure-de-touraine.fr



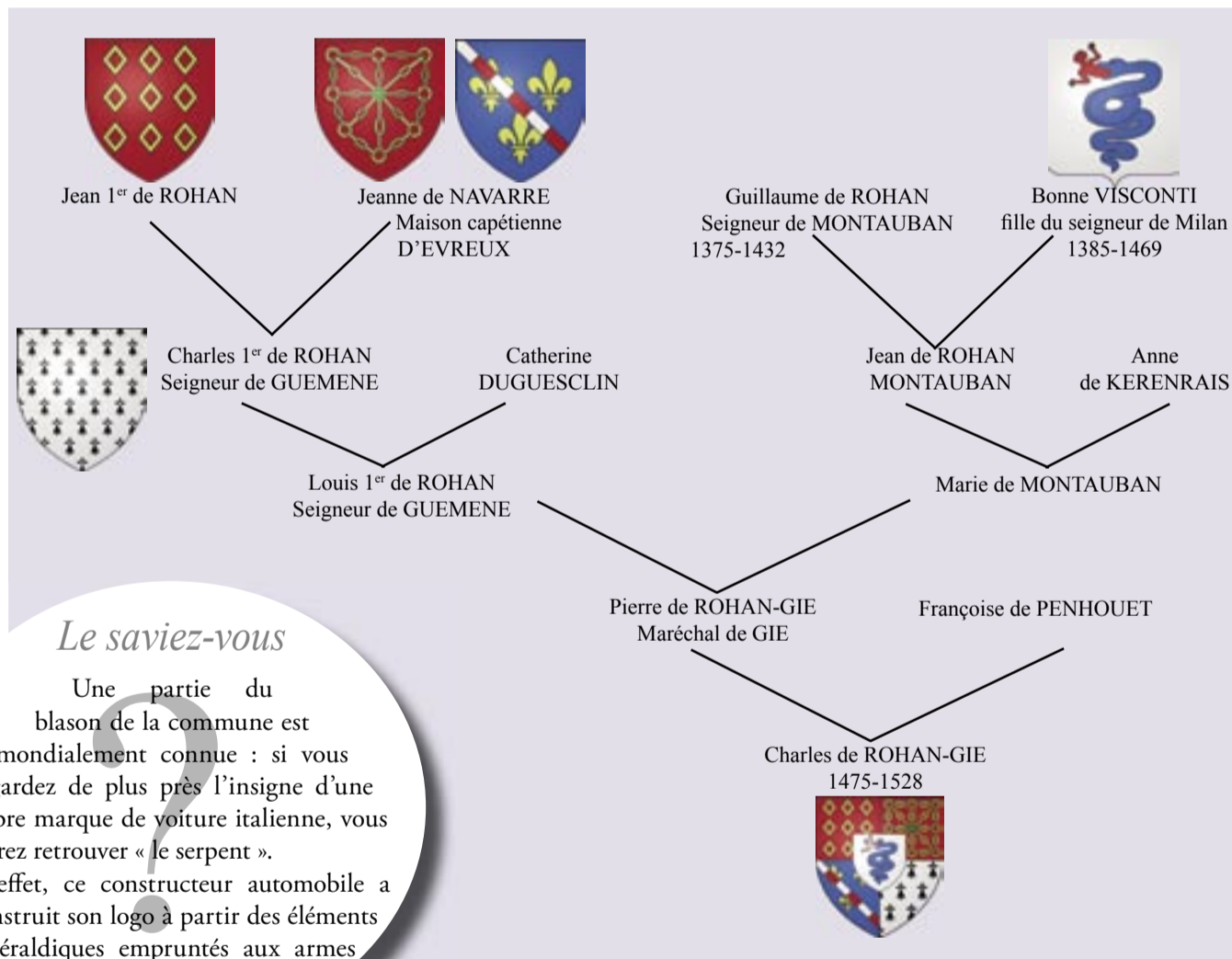
Blasonner est un art et le vocabulaire employé est très spécifique. Lues en termes héraldiques, les armes deviennent « blason ».

Celui de Sainte-Maure se lit :

« Ecartelé :

- au 1, de gueules à 9 masques accolés d'or, 3, 3, 3, qui est de Rohan ;
- au 2, de gueules, aux chaînes d'or posées en croix, sautoir et orle, qui est de Navarre ;
- au 3, d'azur, semé de 3 fleurs de lys d'or, à la bande componée d'argent et de gueules, qui est d'Evreux ;
- au 4, d'hermines, qui est de Bretagne ;
- sur le tout, d'argent à une guivre d'azur couronnée d'or, issante de gueules, qui est de Milan ».

Un article plus complet sera disponible dans les mois à venir sur le site de la commune.



Le saviez-vous

Une partie du blason de la commune est mondialement connue : si vous regardez de plus près l'insigne d'une célèbre marque de voiture italienne, vous pourrez retrouver « le serpent ». En effet, ce constructeur automobile a construit son logo à partir des éléments héraldiques empruntés aux armes de la famille Visconti.

Merci à Emilie Niquet, archiviste de la mairie, pour cet important travail de recherche.

L'EMM (Ecole Municipale de Musique) propose un moment musical samedi 20 mars à 15 h 30 à l'église de Saint-Epain avec la participation des classes instrumentales des écoles de musique de Sainte-Maure et de Saint-Epain, du petit orchestre de Sainte-Maure et de l'harmonie batterie-fanfane de Saint-Epain.

INSCRIPTIONS et réinscriptions à l'EMM :

- mardi 22 juin : 17 h - 19 h
- mercredi 23 juin : 9 h - 12 h et 14 h - 17 h
- mercredi 30 juin : 9 h - 12 h et 14 h - 17 h
- samedi 3 juillet : 10 h - 12 h

A QUELS LIVRES les enfants attribueront-ils leurs « coups de cœur » parmi les 3 ouvrages qui leur ont été lus depuis octobre dans les bibliothèques et écoles maternelles et primaires de la communauté de communes ?

Pour connaître le palmarès et participer à la fête de la lecture, rendez-vous samedi 27 mars à la salle des fêtes de Pouzay, à 14 h, avec les bibliothécaires professionnels et bénévoles de la communauté de communes de Sainte-Maure de Touraine.

EXPOSITIONS

- **Le cirque**, du 21 mai au 2 juin. L'exposition retrace une journée au cirque.
 - **Les mots de la gourmandise**, du 8 au 20 octobre, pendant la semaine du goût
- Connaissez-vous l'origine des expressions « rouge comme une cerise », « muet comme une carpe » ou « haut comme trois pommes » ? Cette exposition met en scène les subtilités de notre langue à travers des expressions courantes autour de la nourriture. Chaque panneau est illustré de reproductions d'œuvres d'art (peintures, gravures...).

Expositions mises à disposition par le conseil général d'Indre-et-Loire (Direction du livre et de la lecture publique)

LA TROUPE «le Théâtre en pièces» s'arrêtera dans la crypte de l'église vendredi 11 juin à 21 h pour proposer le spectacle « Jeanne d'Arc au bûcher ». 12 €. Réservation au 02 37 33 02 10.

TOURNÉE ANNUELLE du Théâtre de l'Ante, samedi 17 juillet. La pièce proposée est « L'intervention » (1866) d'après Victor Hugo.

FETE DE LA MUSIQUE

Génération(s) musique(s)



Le dimanche 20 juin, pour fêter la musique, les sections danse du Foyer des jeunes, la chorale ArciaChœur, l'Union musicale, les associations « danses et rythmes de Sainte-Maure » et « Let's dance country club » et **l'école municipale de musique** se retrouveront pour traverser le temps en musique.

Un programme continu vous emportera tout au long de l'après-midi : petits ensembles instrumentaux, danseurs, chœurs, orchestres, chorégraphies... toutes les formes d'expression liées à la musique et à la danse alterneront sur scène. Les sections danse du foyer des jeunes reprendront les

danse marquant des décennies passées. La chorale ArciaChœur proposera un parcours sur les airs de la chanson française. L'Union musicale regardera du côté des chanteurs Aznavour et Gainsbourg. Salle des fêtes à partir de 14 h 00.

Atelier théâtre : 15 ans, ça se fête !!!

A l'occasion des 15 ans de l'atelier théâtre du Foyer des Jeunes de Sainte-Maure, une collaboration est née entre l'atelier théâtre, la Communauté de communes et la commune de Sainte-Maure de Touraine afin d'organiser des rencontres théâtrales. L'objectif est de permettre à tous de voir de beaux spectacles de théâtre.

Voici le programme !

Mercredi 24 mars

« Rouge, rouge »
spectacle de théâtre et marionnettes pour enfants (à partir de 3 ans) avec le Théâtre Billenbois
> salle Patrice Leconte - 17 h 30 - 4 €

Jeudi 25 mars

« Hypochondriac 1^{er}, roi de Neurasthénie » par la compagnie Clin d'Œil
> salle des fêtes - 20 h 30 - 8 € (4 € en tarif réduit)
NB : En achetant le « pass » à 12 € (8 € en tarif réduit) accédez aussi au spectacle du 26 mars

Vendredi 26 mars

match d'improvisation par la ligue d'improvisation de Touraine

> salle des Fêtes - 20 h 30 - 8 € (4 € en tarif réduit)
NB : En achetant le « pass » à 12 € (8 € en tarif réduit) accédez aussi au spectacle du 25 mars

Samedi 27 Mars

« A qui les 15 Millions ? » par l'atelier théâtre adultes du Foyer des Jeunes
réservations au 02 47 65 51 81 ou au 02 47 65 64 24
> salle des fêtes - 20 h 30 - 5 € (adultes) et 2 € (enfants)

Dimanche 28 Mars

Match d'improvisation et spectacles par les adultes les enfants et les ados
> salle des fêtes - 15 h - entrée libre

Les autres manifestations du Foyer des jeunes en 2010

Samedi 24 avril à 20h30 et dimanche 25 avril

spectacle présenté par l'atelier théâtre jeunes
> salle Patrice Leconte - 15 h

Mercredi 26 mai

participation de l'atelier poterie et des « chiffres et lettres » à la fête du jeu
> Espace Theuriet - 10 h / 18 h

Samedi 29 mai

spectacle modern'jazz
> salle des fêtes - 19 h
spectacle danse moderne
> salle des fêtes - 20 h 30

Samedi 12 juin

spectacle danse classique
> salle Patrice Leconte - 17 h

Dimanche 20 juin

Fête de la musique, participation des sections danses
> salle des fêtes - 14 h / 19 h

Atelier Auguste Renoir

Cette année, ce sont pas moins de 63 adhérents qui participent aux activités de l'atelier, qui a ouvert dès la mi-septembre. Diverses

actions ont été organisées: fresque à l'hôpital Patry et à la passerelle de la maison de retraite, venue de Douda, un artiste peintre et participation

au concours de dessins de Maillé, présidé par le célèbre dessinateur Cabu. Deux adultes et deux enfants de l'atelier ont été sélectionnés.



Les Amis du patrimoine

Le 15 avril 1785, lecture devant les officiers municipaux de Sainte-Maure d'une lettre de l'Intendant de la Généralité de Tours, répercutant les souhaits du Roi (Louis XVI) quant aux dispositions à prendre à l'occasion de la naissance de Monseigneur le Duc de Normandie (qui aurait dû être le futur Louis XVII). Outre les actions de grâce et feux de joie habituels, les officiers municipaux de Sainte-Maure adoptent les mesures suivantes : « Tous les habitants de la ville et paroisse seront tenus de se rendre à l'Hôtel de Ville le dimanche 24,

avec cocardes, fusils et épées (s'il est possible) ; Pour maintenir l'ordre, deux compagnies seront constituées sous les ordres de Messieurs Jahan Ebaupin, Fauliau, Challuau, Tiffeneau, Martineau, Bonnodeau... L'Hôtel de Ville sera illuminé de lampions, dès 8 heures du soir, et tous les habitants de cette ville et faux bourgs seront obligés d'illuminer leurs maisons ; à 8 heures un quart, les sergents de ville feront visite pour savoir ceux qui manqueront à ce qu'il leur est prescrit ; les fautifs seront condamnés chacun à 10 livres

d'amende au profit des pauvres, sans formalités de justice et même par voie d'emprisonnement. Une distribution de pain sera effectuée au presbytère aux pauvres de la paroisse.»

D'autres anecdotes de ce type, couvrant la période allant de 1765 à la Révolution, feront l'objet de la causerie animée par « Les Amis du Patrimoine de Sainte-Maure de Touraine et de sa Région » à l'issue de son assemblée générale qui se tiendra le mercredi 7 avril, à 20 h 30, à la Salle Anne de Rohan. Entrée gratuite, venez nombreux.

Let's dance country club

En ce début d'année, les danseurs du club ont déjà une douzaine de chorégraphies dans les boots ! Malgré deux séances annulées à cause du mauvais temps, les entraînements sont suivis assidument et dans une ambiance conviviale. Le club fera une démonstration pour la foire aux fromages, le dimanche après-midi.

Nous avons repris contact avec notre chanteur « chouchou » George McAnthony. Une deuxième chorégraphie sur l'une de ses chansons a été créée et il a aimé. Nous avons le projet de le faire venir pour un concert, peut-être en 2011. L'animatrice a effectué un stage de formation en février dans la Vienne, avec Rachel Mc Enaney, chorégraphe en Grande-

Bretagne.



Enfin, nous devons présenter une nouvelle adhérente du club... le chapeau de cowboy lui va à ravir ! C'est l'une des chèvres du lac qui s'est prêtée avec gentillesse aux séances photos pour les affiches « wanted » de notre bal du 31 octobre.

Halte accueil Emmaüs

Toute l'équipe d'accueil a vécu avec beaucoup de tristesse la disparition d'Hubert

Mauvenu qui, depuis des années, faisait partie de l'équipe. Nos pensées vont à Cosette, son épouse, Vi-

viane, notre trésorière, sa fille, et toute leur famille. Contact : 02 47 65 64 24 ou 06 37 18 91 40

Association de Botanique et de Mycologie

Le Carroir Jodel
37240 Le Louroux
Tél. 02 47 53 22 57
06 37 18 26 85

Une association qui prend de l'essor... Certains la connaissent déjà pour avoir participé à **des sorties mycologiques** ou botaniques qu'ils ont appréciées, parce que didactiques (elles sont animées par des « spécialistes »), mais aussi récréatives car menées avec entrain et passion. D'autres se sont

rendus aux expositions. Cette année, la commune met à notre disposition une salle (en partage avec des philatélistes), ce qui permettra des réunions, donnera la possibilité de consulter des ouvrages de documentation, de venir demander confirmation de la détermination d'un champignon ou d'une plante. Et, très intéressant, nous serons équipés d'un rétroprojecteur numérique qui permettra de visualiser sur un écran de petits dé-

tails de végétaux ou d'insectes. Un programme de nos activités sera prochainement communiqué, dans lequel nous vous proposerons de venir découvrir « sur le terrain » des plantes et des champignons communs ou rares. Et nous espérons être nombreux lors de nos rencontres. Renseignements et inscriptions au 02 47 53 22 57 ou au 06 37 18 26 85.

Club de musculation

Nous sommes très heureux de vous annoncer la réouverture du club de musculation. Nous remercions le conseil général ainsi que la commune de Sainte-Maure, qui ont contribué à la réfection d'un ancien local situé entre le gymnase et les aires couvertes. Cette salle a été entièrement rénovée, isolation, sol, peinture, un cadre agréable et calme. Nous avons également un accès handicapé et toutes les commodités (wc, douches, vestiaires). Vous pouvez retrouver tous les appareils sur lesquels vous aviez l'habitude de travailler, ou venir les découvrir pour les nouveaux adhérents. Cette salle est munie d'un accès par ouverture magnétique : horaires libres du lundi au vendredi de 9 h à 20 h, le samedi de

9 h à 14 h.

Dans le cadre de votre cotisation, vous avez aussi la possibilité de bénéficier des cours de gym santé dispensés par notre professeur diplômé d'état, Jacques.

Ces cours sont le mercredi de 20 h 15 à 21 h 30 au dojo.

Jacques est également à votre disposition dans la salle de musculation, le mercredi à partir de 19 h 30, pour vous renseigner sur tous les mouvements à faire ou non en fonction de votre santé, de votre âge. Il peut préparer un programme pour les débutants.

Nous avons beaucoup oeuvré et nous tenons à remercier tous les bénévoles, en espérant que cette salle conserve son état de propreté.

Nous comptons sur la responsabilité de chacun.



Comité de promotion du sport

Le CPS de Sainte-Maure fonctionne selon des statuts semblables à ceux d'un office municipal des sports ; il regroupe des représentants de quatorze clubs sportifs qui se réunissent régulièrement. En effet, début septembre il est nécessaire de revoir le planning d'utilisation des salles de sport : gymnase, dojo, aires couvertes. Il faut aussi réviser la grille des activités offertes aux jeunes, hors temps scolaire et préparer la Fête du sport qui a lieu le deuxième week-end de septembre. Cette dernière demande la participation d'un maximum de clubs. Lors de la dernière

réunion du CPS, Olivier Drouin a exigé – avec raison – la mobilisation des clubs (certains ayant délaissé la fête de 2009) et souhaité un regroupement des activités autour du gymnase.

Le CPS réalise tous les ans en janvier une enquête sur l'origine des licenciés et adhérents des clubs qui représentent environ 1 000 sportifs (50% de Sainte-Maure). A noter qu'un 15^{ème} club pourrait rejoindre le CPS, il s'agit du cyclotourisme présidé par Jean-Pierre Loizon.

Le coordinateur :
Christian Bodin

Tennis Club

L'école de tennis a repris fin septembre et ce sont près de 140 personnes - dont 46 débutants jeunes - qui, chaque semaine, sont encadrés par 2 moniteurs brevet d'état et 3 initiateurs, dont Marjorie Gauthier nouvellement formée. **28^{ème} tournoi FFT** du 26 mars au 11 avril. Finales le 11 avril au stade à par-

tir de 14 h 30. Entrée gratuite.

Championnats de printemps à partir du 24 avril au stade : 8 équipes dont l'équipe 1 masculine qui évolue en régionale 3, puis en juin, championnats jeunes (7 équipes).

Journée à Roland Garros : samedi 22 mai. Inscriptions auprès de Jean-Michel Alizon au 02 47

65 69 66. Ouvert aux licenciés et non licenciés.

Journée de l'école de tennis : samedi 26 juin au stade à partir de 14 h 00. Retrouvez toutes les infos sur notre site internet : www.club2.fft.fr/tc-sainte-maure ou par mél : tc.sainte-maure@fft.fr



Chemins buissonniers

Le club de randonnée pédestre de Sainte-Maure a tenu son AG le 26 septembre 2009. Le bilan est satisfaisant. Pas de modification de tarifs qui sont abordables : 26 € pour une licence individuelle, 47 € pour un couple.

Les objectifs restent les mêmes : la promotion de la marche qui permet la découverte de sentiers, de sites, de paysages variés et changeants (au fil des saisons) ; la continuité dans l'organisation de mani-

festations ouvertes à tous et pour des causes humanitaires ; le balisage de parcours de randonnées sous l'égide du Comité 37 et, pour les adhérents du club, la proposition d'un programme de sorties le dimanche matin ou sur une journée, voire un week-end (comme en octobre 2009 : la découverte de la vallée du Thouet).

Des dates sont déjà retenues pour 2010...

Dimanche 28 mars : marche du développement durable (gratuite), diman-

che 25 avril : le Parcours du cœur (avec une participation de 2 € en faveur de la fédération de cardiologie). Ces deux randos sont ouvertes à tous.

D'autres dates sont inscrites sur l'agenda de Sainte-Maure. Les projets ne manquent pas et l'équipe des bénévoles participant à l'animation aura des réunions de préparation pour assurer le bon déroulement des manifestations !



En chansons

Après Esvres-sur-Indre en janvier et Cognac fin mars, c'est à Sainte-Maure que vous pourrez retrouver la chorale de l'école municipale de musique. En effet, ArciaChœur participera à la cérémonie religieuse du 8 Mai. Le dimanche 31

mai, elle recevra la chorale Point d'Orgue de Tours et le Chœur d'hommes du Haut-Poitou pour un après-midi musical à 15 h à l'église.

Enfin, le dimanche 20 juin, elle se joindra aux autres formations de musique et de danse de

la ville pour la fête de la musique.

Les choristes sont toujours heureux d'accueillir de nouveaux chanteurs dans leurs rangs car pour eux chanter ensemble est une passion.

Philatélie

L'association a fêté ses 25 ans à l'occasion d'une bourse aux timbres en novembre 2009.

La réussite de cette première journée permet d'envisager de la renouveler en octobre 2010 avec, peut-être, une extension à d'autres collections.

Au cours de cette journée, on trouvait des timbres, des cartes postales et des vieux documents présentés par une douzaine d'exposants, dans la salle des fêtes.

De nouvelles inscriptions sont venues augmenter l'effectif de notre association.

Badminton club

Cette année, le club de badminton a changé de bureau, les nouveaux membres sont :

Thierry Isoard : président
Jean-Luc Piazza : secrétaire
Francis Combe : trésorier.
Le conseil d'administration est passé de 7 à 11 membres.

Le nombre de licenciés est de 75, en augmentation par rapport à l'année dernière. Pour la première fois depuis sa création, tous les membres sont affiliés à la Fédération Française de Badminton.

Les compétitions sont reparties avec deux équipes interclubs en d2, les résultats sont très encourageants.

Du côté des enfants, les TDJ (tournois départementaux jeunes) ont recommencé en octobre et les jeunes arrivent dans les premiers au niveau du département.

De plus l'association a effectué depuis le début de l'année :

- une journée Téléthon le 6 décembre
- une représentation TDJ le 17 janvier ; une autre est prévue le 27 juin au SUAPS à Grammont.

Le club organise le 21 mars 2010 un tournoi adulte et nous vous attendons nombreux.

Nous remercions toutes les personnes qui participent au bon fonctionnement de l'association.

Maison des Initiatives Locales et de l'Emploi

Antenne de la Maison de l'Emploi du Pays du Chinonais, la MILE a renforcé ses liens avec de nombreux partenaires. Elle propose un service de proximité à la population, aux entreprises et collectivités en offrant ses compétences et ses équipements sur le territoire de la communauté de communes de Sainte-Maure de Touraine.

Dans un contexte économique difficile, la MILE propose un accompagnement renforcé aux personnes qui ont subi un licenciement économique sur le territoire, et qui, pour des raisons de mobilité principalement, n'ont pas adhéré à l'accompagnement de Pôle Emploi.

En 2010, la MILE propose un nouveau service à la population : le « relais services publics ».

Un relais de proximité offert pour les questions courantes liées aux services de la MSA, CRAM, CPAM et CAF. Des permanences avec les agents concernés seront organisées ponctuellement pour répondre aux questions les plus complexes.

Au quotidien, la MILE propose :

Pour les demandeurs d'emploi et salariés,

- un lieu d'accueil et d'information
- un accompagnement individuel et

collectif

- un espace de documentation et de consultation
- un libreconsultation Internet
- une possibilité de suivre une formation
- un lien avec les partenaires de l'emploi, de la formation et de l'insertion

Pour les entreprises et collectivités,

- un appui à l'élaboration d'un profil de poste
- la diffusion, l'affichage et le suivi d'une offre d'emploi

Accueil du lundi au vendredi

de 9 h à 12 h et de 14 h à 17 h

rue du 11 Novembre 1918

Tél : 02 47 65 52 85

Fax : 02 47 65 62 06

mile.sainte.maure@wanadoo.fr

Chantal Guet, chargée d'accueil

Guillaume Roty, directeur

- une information de premier niveau sur les mesures d'aides à l'embauche
- le relais avec les différents partenaires de l'emploi

- la recherche et la proposition de candidatures
- une aide dans la mobilité des salariés
- la mise en place d'actions visant à valoriser le ou les métier(s) de votre entreprise
- l'élaboration et le suivi d'un plan de formation
- la mise à disposition d'outils et de locaux pour les démarches de recrutement

UCIA

Cette année encore, la braderie de juillet s'étalera sur plusieurs jours, du mardi 29 juin au samedi 3 juillet. Pour la troisième année consécutive, cette « semaine de folie » lancera les soldes d'été et vous permettra de profiter de promotions et de bonnes affaires dans tous les magasins du centre ville. Le samedi 3 juillet, l'office de tourisme organisera sa traditionnelle brocante. Retrouvez les coordonnées du site en page 5.

Villages de Vaux

Les bénévoles ayant participé en 2009 au bon déroulement du marché gourmand se sont retrouvés en février à Tours pour assister à une représentation du cirque Pinder. 46 adultes et enfants y ont passé un moment chaleureux et amical.

A noter : notre prochain marché gourmand aura lieu le dimanche 30 mai 2010. Repas sur place, à réserver jusqu'au 20 mai 2010 au 02 47 34 95 16.



La Commanderie

La Commanderie est adhérente à l'Ambassade des Confréries de la Région Centre et au Conseil Français des Confréries.

Son Grand chapitre a eu lieu le vendredi 20 novembre 2009, dans la magnifique salle des fêtes avec son faste habituel. Ce fût une soirée très réussie qui a remporté un vif succès. Nous avons été dans l'obligation de refuser une cinquantaine de personnes, faute de place.

Ce sont 40 confréries venues des quatre coins de la France et de Belgique qui ont répondu à notre invitation ainsi qu'un nombreux public, attirés par la renommée de notre fromage. C'est un juste retour des choses, puisque les dignitaires, tout au long de l'année, se déplacent dans les



Confréries amies pour faire la promotion du fromage et de la ville de Sainte-Maure de Touraine. Le dîner dansant a été animé par un excellent orchestre, et de nombreuses personnes ont émis le souhait de revenir pour le prochain chapitre. Si vous souhaitez participer à ce dîner de gala, prenez contact avec l'un des membres de la Commanderie, mais n'attendez pas le dernier moment : chaque année, c'est toujours complet !

La Commanderie était présente au salon de l'agriculture à Paris le 4 mars et accompagnera la Roue tourangelle, le 21 mars 2010 dans son périple en Touraine. Comme toujours, elle participera à la foire nationale aux fromages qui aura lieu le premier week-end de juin.

EN BREF

VIDE GRENIER de l'association du quartier de la Chapelle, dimanche 28 mars au parc Robert Guignard à partir de 7 h. Inscriptions jusqu'au 25 mars au 02 47 65 47 85 aux heures des repas. 2 € le mètre linéaire.

CLASSE DE DECOUVERTE organise une collecte de papier et carton mercredi 26 mai sur le parking des ateliers municipaux.

FOOTBALL

Tournoi régional U15 et U17 samedi 1^{er} mai de 9 h à 18 h au stade de sainte-Maure. Tournoi interentreprises du 8 juin au 18 juin 2010.

Association Service Emploi Pour Tous

rue du 11 Novembre 1918
Tel : 02 47 65 67 50 ou 06 33 64 58 70 - Fax : 02 47 65 54 30
asept@laposte.net

Créée en 1998, l'ASEPT, est une Association Intermédiaire, loi 1901, reconnue d'intérêt communautaire par la CCSMT en 2006. L'ASEPT exerce ses activités sur le territoire des communautés de communes de Sainte-Maure de Touraine et du Bouchardais. Besoin de personnel pour votre

ménage courant, l'entretien de locaux, le jardinage, le bricolage, la peinture, la tapisserie, un déménagement, un surcroît d'activité, le remplacement de votre personnel ?

Un simple appel téléphonique suffit pour nous passer commande ! L'ASEPT en sa qualité d'employeur assure toutes les formalités administratives liées à l'exercice des contrats.

Services proposés :

Travaux ménagers, courses et portage à domicile, garde d'enfants de

plus de 3 ans, repassage, préparation des repas, petits travaux de couture, travaux de jardinage, surveillance d'habitation, nettoyage de locaux, service et plonge, aide à la peinture, à la maçonnerie, à la tapisserie, petits déménagements, manutention. Impératif : Vous devez fournir au salarié mis à votre disposition, les outils et matériels nécessaires à la réalisation de sa mission. Dans le cadre des emplois familiaux, vous pouvez bénéficier d'une réduction d'impôts de 50 % ...



> Divers

De nouveaux agents



Caroline Sleiman, Benoît Vergnaud et Jacques da Costa ont rejoint l'équipe des services municipaux en début d'année. A l'accueil, **Caroline Sleiman remplace Jeannine Chapoton** partie à la retraite fin février,

après 30 années de service. Benoît Vergnaud a succédé à Emilie Charles à la tête de l'accueil de loisirs primaire. Enfin, Jacques da Costa a été recruté à la suite du départ à la retraite de Michel Bonvalet, aux services techniques.

La TNT arrive...

La Télévision Numérique Terrestre arrive ces jours-ci à Sainte-Maure. Vous avez jusqu'au 19 octobre 2010 pour adapter votre installation car après cette date, la télétransmission ne sera plus que numérique. La mairie n'ayant mandaté aucun intervenant, elle

vous recommande de vous adresser à un professionnel de confiance qui saura vous conseiller pour ce changement et de faire attention aux démarcheurs peu scrupuleux. Pour plus d'information consultez le site internet www.csa.fr



> Etat civil

Les personnes ne souhaitant pas voir leur nom ou le nom de leur proche apparaître dans la rubrique « Etat civil » sont priées de le signaler en mairie au moment de l'enregistrement des données ou au cours des jours suivants.

NAISSANCES

Baptiste DELORME : 14/07
Yanis CARRÉ : 18/07
Justine SEMENT : 06/08
Baptiste NUYTEN : 02/08
Jade BOULAY : 11/08
Zoé ANTIGNY : 24/08
Johan GÉDÉON : 15/08
Paolo DE CASTRO : 11/09
Manon LEDUC : 17/09
Adrien ALBERT : 24/09
Djulian LORENZI : 01/10
Anaëlle METAIS : 06/10
Eva FAUCHON : 08/10
Kimberley PAIRE : 14/10
Aléna ANTIGNY : 14/10

Kyllian POUILLY : 02/11
Adèle VILETTE : 30/11
Alice LEBLANC : 02/12
Eliott SILVA : 11/12
Adam DAVID : 15/12
Mahé DUBRAY-ANDRÉ : 04/12
Roxane ORY : 19/12
Théo BOULELNATER : 26/12
Emma THEVIN : 11/01
Gaspar ROUGET : 13/01
Lia DEPLAIX : 19/01
Nolan SRAIDI : 16/02
Emma-Luane BORDEAU : 18/02
Clovis METRO : 18/02
Léa LUMEAU : 24/02

MARIAGES

Arnaud MAILLARD et Maud GARNIER : 20/06
Cyril ARNAUD et Emilie DALONNEAU : 27/06
Grégory CAILLAUD et Cindy BROSSET : 11/07
Ludovic LIEBAUX et Nathanaëlle COUSIN : 18/07
Franck MUZIN et Jessica CAILLAULT : 18/07
Stéphane GASPARD RIBEIRO et Eva FOUSSARD : 25/07
Sébastien CREPIN et Ludivine DEPLAIX : 08/08
Joël CHARBONNIER et Marie Christine GUITTON : 08/08
Sébastien LEGALLAIS et Ingrid MILLET : 29/08
Sylvain GAUTIER et Christelle METAIS : 05/09
Grégory SEMENT et Laetitia SAULNIER : 12/09
Anthony GANDIN et Delphine RACOUPEAU : 31/12
Franck CAMPAN et Gaëlle DELALANDE : 09/01/2010

DÉCÈS

Juin
Maria RAPITEAU vve
JOUBERT
Guy SASSIER
Antoinette FOUSSARD vve
GANDON
Geoffrey TROKE
Gérard BOISLEVE
Léone COUTURIER vve
BRION

Juillet
François MAGNOU
Henri BERGER
Germaine BELLOT vve
ARNAUD
Marie Joséphine THIBAUD vve
JOSEAU
Paulette LEMERLE vve
LAMBERT
Edmond GUILLOTEAU
Monique BERTRAND
Joseph DAUCÉ
Pierre MOREAU
Joël DOUET
Kléber MOREAU

Aout
Jacky QUERNEAU
Emmanuel RICHARD
Marcel EYLENBOSCH
Roger COURTOIS
Fernand CHEVREAU
Pierre POULOT-CAZAJOUS
Isabelle DESCHAMPS
Paulette CORMIER vve
BEAUVAIS

Septembre
Simone MARTEAU ep
BROSSEAU

Anne Marie CHAUVEAU vve
DESMÉ
Herbert BIRK
Huguette RIDOUARD ep
JOUBERT
Cécile LEMMEL ep COUTY
Jeannine BRUNET vve
COUTAT

Octobre
Alfred LACOUA
Alcide BERTRAND
Aimée CHICHERY vve
MOREAU
Pierre DAVID
Gaston DUBOIS

Novembre
Jeanne DAILLY vve MOUTON
Jean DEPRIL
Suzanne BEAUVAIS vve
CHEVALIER
Alain SUROWY
Pierre MORIN
Elise ROY vve RABUSSEAU
Hubert MAUVENU
Valentin RINGEVAL
Jacqueline LIMET vve
SOUBISE
Marthe GUYON ep MAMOUR
Lucie PLUMEREAU vve
SAVATIER

Décembre
André DUPIN
Emilienne BOUTTEVIN ep
PIMBERT
Ghislaine BRUNEAU ep
LEBOEUF
Alain LEMAIRE
André DIEN

Daniel CARRÉ
Yolande SAVARY vve MIZZI
René TERRIÉ
Jeanne MARIE vve RENARD
Paulette VRIGNAUD
Lucien COGNAULT

Janvier 2010
Abel SOURY
Mireille BENOIST vve
CHARLOT
Alberto BARBEIRO
Albert LEMESLE
Andrée ALLOUARD vve
SAINT AUBIN
Marthe RICHARD vve
BERNARD
Léone DUBOC vve PENIN
Georgette CHARRAUDEAU
vve LAPINTE
Raymonde PAIN vve ROY
Jacques MOREAU
Marcel ARNOUX
Simone RIBOUL vve
THOMAS
Mireille RIOTTEAU

Février
Magdalena DE LOOF vve
BRION
Claire SARRAZIN vve
DESTOUCHES
Robert GOULLET
Suzanne ROBIN vve COMTE
Michel JOUANNEAU
Claude BRISEDoux
Marcelle BLANCHARD ép
MONTIER
Madeleine BAILLOU vve
JUBERT

Hommage

Entrée à la mairie le 12 avril 1999, **Françoise Bigard** avait été chargée du personnel avant de rejoindre le pôle urbanisme et le secrétariat des services techniques. Elle avait dû cesser le travail en mai 2008, avant que la maladie l'emporte le 13 octobre dernier. Françoise était une passionnée de photos et sa découverte du Mali en 2007, lui avait permis de nous laisser de magnifiques souvenirs. Nos pensées l'accompagnent.



> Infos mairie

• Mairie

Place du Maréchal Leclerc
37800 Sainte-Maure de Touraine
• Téléphone : 02 47 65 40 12 • Fax : 02 47 65 65 76
• E-mail : accueil@sainte-maure-de-touraine.fr

Du lundi au jeudi : 8h30 / 12h30 - 13h30 / 17h30
Vendredi : 8h30 / 12h30 - 13h30 / 17h
Samedi : 9h / 12h

• Bibliothèque municipale

Espace Theuriet
45 avenue du Général De Gaulle, 1er étage
37800 Sainte-Maure de Touraine
• Téléphone : 02 47 65 42 29 • Fax : 02 47 65 65 76
• E-mail : bibliotheque@sainte-maure-de-touraine.fr

Mardi : 17h / 19h
Mercredi : 10h / 12h - 13h / 18h
Vendredi : 11h / 13h - 16h / 18h
Samedi : 10h / 12h - 13h / 17h

• Piscine municipale

Route de Chinon
02 47 65 50 36

Du samedi 3 juillet au lundi 30 août, même les jours fériés
Du mercredi au lundi : horaires en cours de définition, consultez le site www.sainte-maure-de-touraine.fr pour plus de précision.

• Les élus

Les élus reçoivent sur rendez-vous et assurent en mairie les permanences suivantes :

- Christian Barillet
Maire de Sainte-Maure de Touraine
Vendredi 10h/12h - samedi 10h/12h

- Olivier Drouin
Jeudi 9h/12h - 14h/17h
Sport, patrimoine communal, voirie

- Philippe Terrassin
Vendredi 9h/12h
Urbanisme, projets d'aménagement, tourisme, communication

- Simone Martin
Sur rendez-vous uniquement
Action sociale

- Claude Raboin
Vendredi 10h/12h
Agriculture et espace rural

- Philippe Galland
Sur rendez-vous uniquement 06 23 69 21 74
Culture, associations

- Anne Denis
Sur rendez-vous uniquement
Développement durable

- Monique Piolot
Sur rendez-vous uniquement les mardis et jeudis
Enfance, jeunesse et éducation