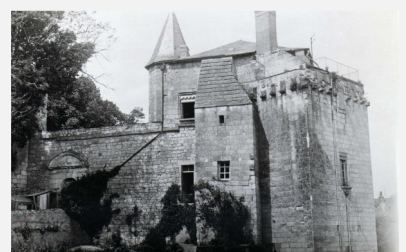


La Lettre

des Amis du Patrimoine de Sainte-Maure de Touraine et de sa Région

DÉCEMBRE 2015

N°9



Bilan

Journées européennes du Patrimoine – 19 et 20 septembre

Lors de ces journées, nos administrateurs ont accueilli les visiteurs dans certains des sites proposés; c'est ainsi que la crypte, la chapelle du Couvent et la Chapelle des Vierges ont reçu un public nombreux, peut-être un peu moins qu'à l'accoutumée, tandis que nos locaux du château ont vu défile 120 curieux.

D'autre part, notre association était représentée aux animations de Nouâtre par un membre du Bureau.

Conférence du 7 novembre

Environ trente personnes ont accompagné Pierre-Marie DANQUIGNY et Jacky DUVIGNEAU pour une promenade immobilière sur les «voies gallo-romaines de Touraine». Merci à tous

Rencontre inter-associations du 19 novembre

Se sont réunis, aux Passerelles, une trentaine de représentants des associations à caractère historique, patrimonial, de la zone Touraine—Anjou—Poitou.

Cette réunion avait surtout pour but de préciser les modalités de la rencontre de tous les adhérents de ces associations, rencontre qui se déroulera toute la journée du samedi 21 mai 2016, à Richelieu.

Marie-Pierre TERRIEN, Présidente de «Connaissance de Richelieu», organisatrice de cette journée, en liaison avec Frédéric de FOUCAUD, Président de la «Société d'Histoire de Chinon Vienne et Loire», a esquissé les grandes lignes du déroulement de cette journée. Un échange, très constructif, s'est établi et de nombreuses questions ont reçu réponse.

Nous vous tiendrons régulièrement informés de l'évolution de ce projet.

Retenez bien cette date : 21 mai 2016!



Les amis du patrimoine vous souhaitent de
Joyeuses fêtes



Projets 2016

Assemblée générale le 19 mars

Cette AG, à laquelle vous serez invités individuellement, aura lieu à 15 h dans une salle du site des Passerelles. Elle sera suivie, comme d'habitude, d'une conférence que nous donnera notre ami

Jean-Luc HUGUET

Accueil de l'association «Connaissance de Richelieu»

Le vendredi 22 avril

nous aurons le plaisir d'accueillir nos amis de «Connaissance de Richelieu» que préside Marie-Pierre TERRIEN,

notre conférencière de l'AG 2012.

Comme pour les «Amis du Pays Lochois» reçus en septembre 2014, il est prévu de visiter une partie de l'Abbaye de Noyers, le matin, de déjeuner sur Sainte-Maure ou Noyant et de terminer la journée par une visite des points remarquables de notre cité.

Activités non encore formalisées

- Sortie à Loches le 11 juin
- Sortie (1/2 journée) au Louroux
- Conférence sur le Thouarsais en fin d'année.

Contact

Société des Amis du patrimoine de Sainte-Maure-de-Touraine et de sa région
Présidente : Maryvonne

Visitons la Communauté de Communes

Antogny le Tillac – Le Village

Très ancienne localité dont il est fait état dès 638 dans une charte de Dagobert. L'église primitive fut placée sous le vocable de Saint Vincent dès le X^e siècle. Remaniée, cette église présente aujourd'hui, à l'ouest une façade ouverte par un portail à trois voussures (1) avec décors en dents de scie, chevrons et tore (2) que surmonte une baie du XII^e siècle. L'ancien sanctuaire a été remplacé par le chœur actuel que surmonte le clocher et par l'abside rectangulaire épaulée aux angles par des contreforts plats. Le chœur est voûté d'une coupole sur pendentifs avec trou de cloche. Au sud, une tour d'escalier, logée dans un angle rentrant, permet d'accéder au clocher, belle tour octogonale aux angles adoucis par une colonnette et dont chaque pan est percé d'une baie en plein cintre (3).



Sur la place située devant l'église, se trouve une grosse pierre rectangulaire: selon les anciens du village, une voie gallo-romaine passait là et était accompagnée d'un aqueduc souterrain dont il ne reste rien. Au cours des siècles, Antogny s'est enrichi d'au moins deux villages ou enclaves: Séligny et La Goronnière.

Séligny

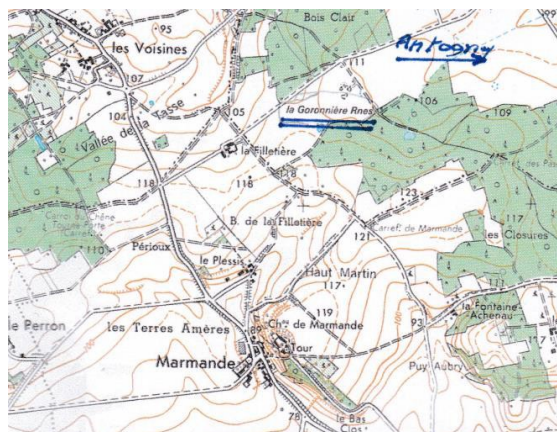
Gros village (Selignech au VII^e siècle et Siliniacus au XII^e) cédé à Antogny par la commune des Ormes le 22 septembre 1794, et dont la population actuelle est supérieure à celle d'Antogny.

Si l'église d'Antogny, attestée dès le VII^e siècle, a été inscrite à l'Inventaire supplémentaire des Monuments Historiques en 1965, celle de Séligny est de construction récente (1942-1954). Construit en moellons calcaires, l'édifice est coiffé d'un grand toit d'ardoises surmonté d'un clocheton.



La Goronnière

Ancien manoir dont les bâtiments, aujourd'hui délabrés, sont regroupés autour d'une cour fermée. On y accède par un portail en plein cintre portant la date de 1786 doublé d'une porte piétonne (cf. Montoux fasc. 1



pages 13/15). La façade du logis d'habitation possédait autrefois des fenêtres à meneaux. La porte donnant accès à l'escalier de pierre est décorée d'une accolade terminée par un fleuron(4) et reposant, à gauche, sur un petit cul-de-lampe (5) sculpté.

La Goronnière fait partie d'une enclave cédée par Pussigny par ordonnance royale du 29-09-1830.

En 1933, une jarre y fut découverte : elle contenait 48 kilos de monnaies en bronze frappées entre 260 et 290.

LEXIQUE

- (1) voussures : épaisseurs de l'intrados (partie intérieure) de plusieurs arcs accolés en voûte au-dessus d'un portail
- (2) tore : moulure saillante qui entoure la base des colonnes de type ionique ou corinthien
- (3) plein cintre : courbe d'un arc en demi-cercle
- (4) fleuron : ornement isolé en forme de fleur stylisée
- (5) cul-de-lampe : petit motif en encorbellement destiné à recevoir la retombée d'un arc ou à soutenir une statue

SOURCES : *Dictionnaire des communes d'Indre et Loire – Fascicule 1 de Montoux – Site Internet «www.litteratur.fr»*

Crédits photographiques : Maryvonne Guitton

PARTICIPEZ A LA RESTAURATION DE LA CHAPELLE DES VIERGES ET DE SA CLOCHE DE 1584 !

N'oubliez pas qu'un don effectué dans ce but peut réduire votre impôt sur le revenu de 66% du montant de votre versement. Bons de souscription disponibles à la Mairie et/ou à la Maison du Patrimoine de Sainte-Maure (au château). Les APSM seront présents sur le Marché de Noël le 6 décembre afin de vous informer plus amplement. MERCI